

Folding concepta 설치 자료



2019.11.14

주의사항

1. 해당 하드웨어는 설치를 위하여 좌우 공간이 충분해야 합니다. 해당제품의 장과 하드웨어를 먼저 설치하시고, 좌,우에 위치하는 장을 설치하는걸 추천드립니다.
2. 외측판은 30mm 이상으로 설계하시는 걸 추천드립니다.
3. 장은 꼭 벽에 고정해주세요. 동작이 큰 제품이라 장이 앞으로 넘어갈 수 있습니다.
4. 부속을 잃어버리지 않게 관리해 주세요.
5. 상부, 하부 호차가 파손되지 않게 주의해주세요.
6. 상부 호차와 호차가 움직이는 트랙 청소 후 설치해주세요.
7. 발주하실 때 좌, 우를 꼭 확인하고 발주해 주세요.


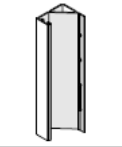
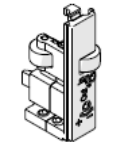
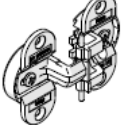

목차

1. 제품구성
2. 설계 및 보링
3. 하드웨어 설치

Folding Concepta 설치 자료

1. 제품구성

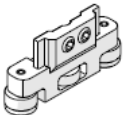

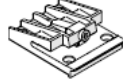


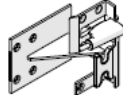






[1]	24028  외측판 상부 철물	[2]	24027  외측판 하부 철물	[3]	24744  내측판(좌) 상부 트랙
[4]	24745  내측판(우) 상부 트랙	[5]	24070 □ 24913 □ 25484 ■ 25486 ■  상판 롤러 트랙(좌)	[6]	24071 □ 24914 □ 25485 ■ 25487 ■  상판 롤러 트랙(우)
[7]	24746  내측판(좌) 하부트랙	[8]	24747  내측판(우) 하부트랙	[9]	24170 x 2  내,외측판(좌) 고정 봉
[10]	24171 x 2  내,외측판(우) 고정 봉	[11]	24021  내측판(좌) 하부 철물	[12]	22055 22056 x 2  내측판(좌,우) 호차,경첩 결합 철물
[13]	24107  내측판(좌) 상부 철물	[14]	25600 x 2  내측판(좌,우) 하부 후면 철물	[15]	25815 x 2  외측판(좌,우) 흔들림 방지 슬
[16]	23540 □ 23541 □ 25504 ■ 25567 ■ x 2  문 과 문 틈 가리개	[17]	24739 x 2  내측판(좌,우) 커버캡	[18]	25592 x 2  내측판(좌,우) 12번 철물부속
[19]	22594 24087 x 2  내측판(좌,우) 가위 철물	[20]	24117 x 2  내측판(좌) 가위 고정 철물	[21]	25887 x 2  내측판(좌,우) 14번 부속(스무브)
[22]	24063 x 2  내측판(좌,우) 스무브	[23]	24626 x 2  내측판(좌,우) 상부 스톱퍼	[24]	24627 x 2  내측판(좌,우) 하부 스톱퍼
[25]	24686 x 2  내측판(좌,우) 상부호차	[26]	24054 x 2  상판 상부호차	[27]	23410 x 8  가구 문 중앙경첩
[28]	22306 x 8  내측판(좌,우) 경첩	[29]	23409 x 2  가구 문 상부호차 고정경첩	[30]	23562 x 2  가구 문 버퍼

Folding Concepta 설치 자료

1. 제품구성



<p>[31]  25656 x 2 내측판(좌,우) 하부호차</p>	<p>[32]  23990 24306 가구 문 16번 고정부속</p>	<p>[33]  23645 24870 상판 5, 6번 고정부속</p>
<p>[34]  24022 내측판(우) 하부 철물</p>	<p>[35]  24108 내측판(우) 상부 철물</p>	<p>[36]  24097 내측판(우) 가위 고정 철물</p>
<p>24111  고정 스크류</p>	<p>25936  고정 스크류</p>	<p>24033  고정 스크류</p>
<p>13164  설치 공구(육각렌치)</p>		

Folding Concepta 설치 자료

2. 설계 및 보링도면

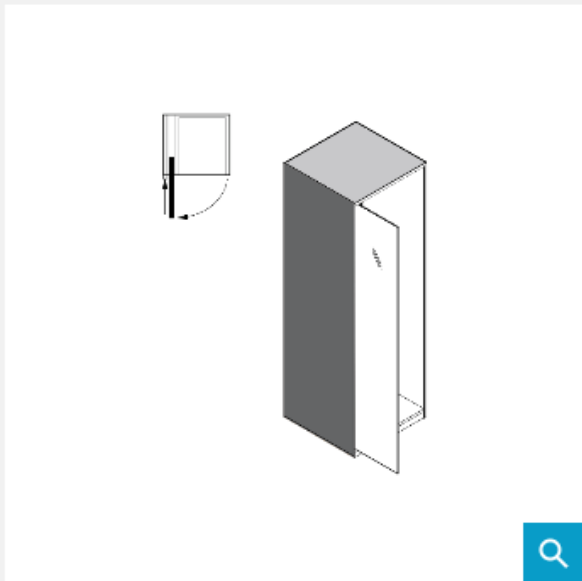
Folding concepta 설계프로그램을 이용하여, 설치하려는 장을 기준으로 설계하고, 보링을 합니다.

<https://planningconcepta.hawa.com/>

1. 사이트에 접속하여 Folding concepta 를 선택합니다.

HAWA Concepta planning tools

Please choose:



HAWA Concepta
pivot & slide-in



HAWA Folding Concepta
fold & slide-in

Folding Concepta 설치 자료

2. 설계 및 보링도면

2. 도어가 작동하는 방향에 맞추어 선택 합니다.

Please choose:



left-hand installation

좌측형



right-hand installation

우측형

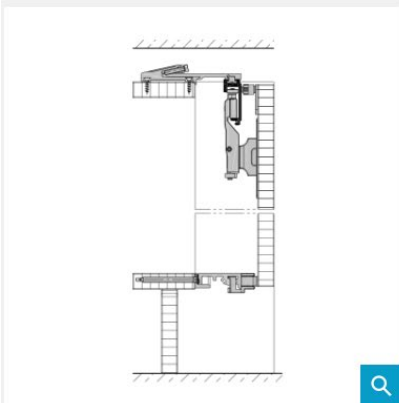


symmetrical application

양문형

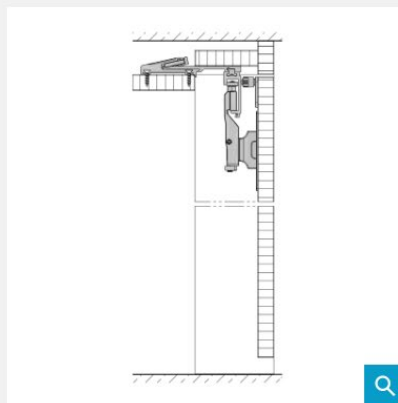
3. 가구장의 유형에 맞추어 선택합니다.

Please choose:



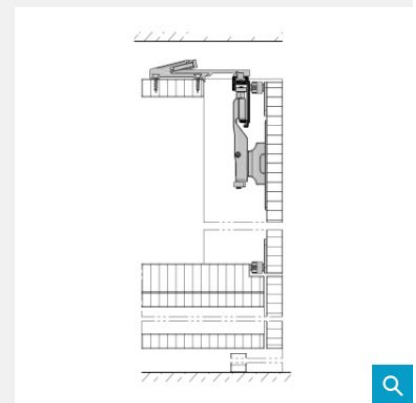
installation with bottom profile

일반 독립형



installation without a cabinet base

작은 걸레받이, 상부마감 형



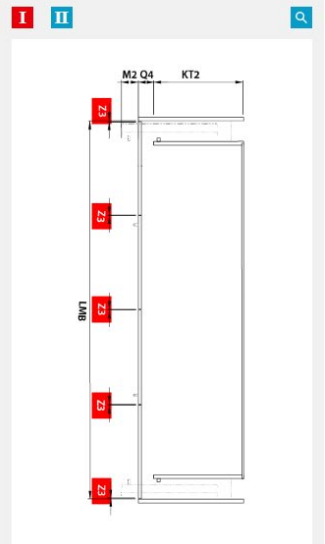
with cabinet base and worktop

2단장 상부 설치형

4. 가구장 사이즈에 맞추어 치수를 기입합니다.

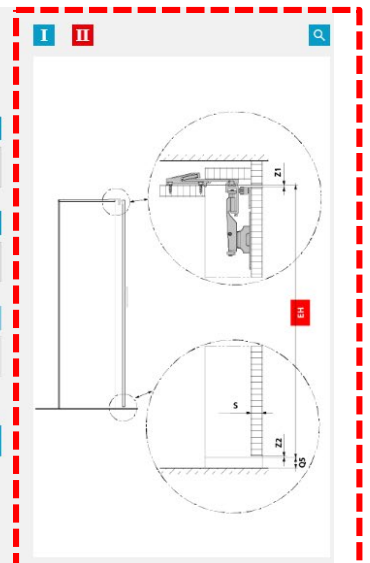
installation without a cabinet base

Material Please choose: <input type="text"/>	Weight in kg/m³ <input type="text"/>	
Installation height in mm EH <input type="text" value="(1250 - 2600)"/>	Top clearance in mm Z1 <input type="text" value="(0 - 6)"/>	Bottom clearance in mm Z2 <input type="text" value="(3 - 6)"/>
Height of substruction in mm Q5 <input type="text" value="min. 17"/>	Door thickness in mm S <input type="text" value="(19 - 26)"/>	Side clearance in mm Z3 <input type="text" value="(2 - 5)"/>
Inside width in mm LMB <input type="text" value="(1210 - 2810)"/>	Cabinet depth in mm KT2 <input type="text" value="min. 280"/>	Door handle spacing in mm M2 <input type="text"/>
Profiles (anodized) <input type="radio"/> plain <input type="radio"/> black		



4-1. 입력창을 클릭하면 우측 그림이 해당하는 위치를 보여주어 쉽게 이해하실 수 있습니다. (도어 18T는 19T로 설정하셔도 무방합니다.)

도어 재질 Material Particleboard <input type="text"/>	700 <input type="text"/>	
걸레받이를 뺀 장높이 Installation height in mm EH <input type="text" value="(1250 - 2600)"/>	상부 도어 간격 Top clearance in mm Z1 <input type="text" value="(0 - 6)"/>	하부 도어 간격 Bottom clearance in mm Z2 <input type="text" value="(3 - 6)"/>
걸레받이 높이 Height of substruction in mm Q5 <input type="text" value="min. 17"/>	도어두께(18T는 19T 무방) Door thickness in mm S <input type="text" value="(19 - 26)"/>	도어끼리 간격 Side clearance in mm Z3 <input type="text" value="(2 - 5)"/>
장 폭 내경 Inside width in mm LMB <input type="text" value="(1210 - 2810)"/>	장의 깊이 Cabinet depth in mm KT2 <input type="text" value="min. 280"/>	핸들 위치 Door handle spacing in mm M2 <input type="text"/>
프로파일 재질 Profiles (anodized) <input type="radio"/> plain <input type="radio"/> black		



Folding Concepta 설치 자료

2. 설계 및 보링도면



6. 입력완료 후 A3로 보기를 클릭하면 보링도면이 다운로드 됩니다.

Material: Particleboard (dropdown) | Weight in kg/m³: 700

Installation height in mm (EH): 2000 | Top clearance in mm (Z1): 4 | Bottom clearance in mm (Z2): 4

Height of substruction in mm (Q5): 20 | Door thickness in mm (S): 19 | Side clearance in mm (Z3): 4

Inside width in mm (LMB): 2300 | Cabinet depth in mm (KT2): 600 | Door handle spacing in mm (M2): 0

Profiles (anodized): plain black

I II

Drawing showing individual dimensions (1 DIN A3 page) →

6-1. 아래와 같은 보링도면이 다운로드 됩니다.

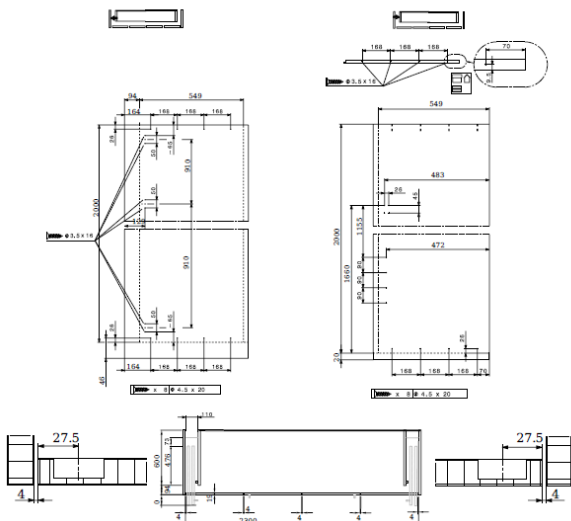
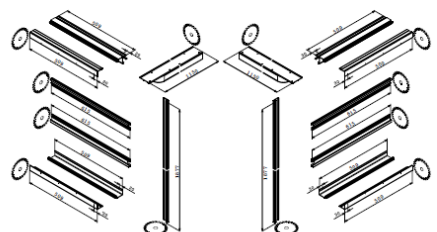
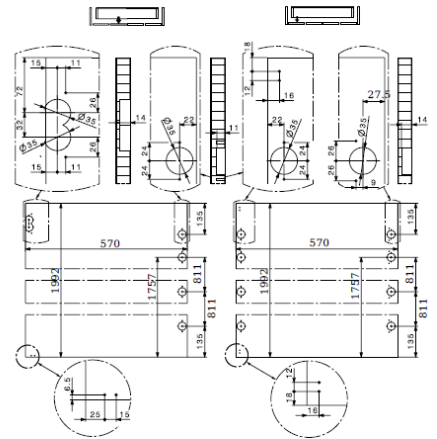
Hawa Folding Concepta

Hawa Sliding Solutions

Item no.	Article	Piece:	mm
25868	HAWA Folding Concepta 25, left hand mounting, alu plain anodized	1	1851-2600
25869	HAWA Folding Concepta 25, right hand mounting, alu plain anodized	1	1851-2600

Item no.	Article
24322	Reinforcement profile incl. top track connection plate, alu plain anodized, predrilled, 2600mm
24281	Reinforcement profile, alu plain anodized, predrilled, cut to size
24321	Top track connection plate, alu plain anodized, predrilled

	mm
Installation height (EH)	2000
Door height (TH)	1992
Inside width (LMB)	2300
Door width (TB)	570
Door thickness (S)	19
Cabinet depth (KT2)	600
Hardware depth (T2)	549
Slide-in depth (E2)	476
Door handle spacing (M2)	0
Q	660
Q2	1155
Q4	94
Q5	20
Q6	472
Q8	20
Q9	483
Q10	1757
TA	27.5
P	129
T2 - 40	509
T2 + 66	615
EH - 123	1877
Q5 + 26	46
Q4 + 70	164
EH/2 + Q	1660
Z1	4
Z2	4
Z3	4
Y	910
X	811
Door weight	15.16
1/2 LMB	1150



Folding Concepta 설치 자료

2. 설계 및 보링도면



7. “A”그림을 보고 도면이 어느 부분인지 확인할 수 있습니다.

“B” 는 상부에서 보는 도면입니다.

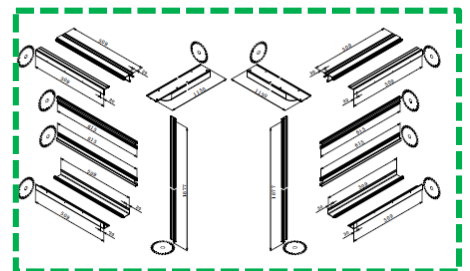
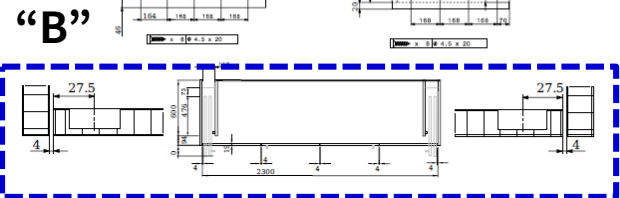
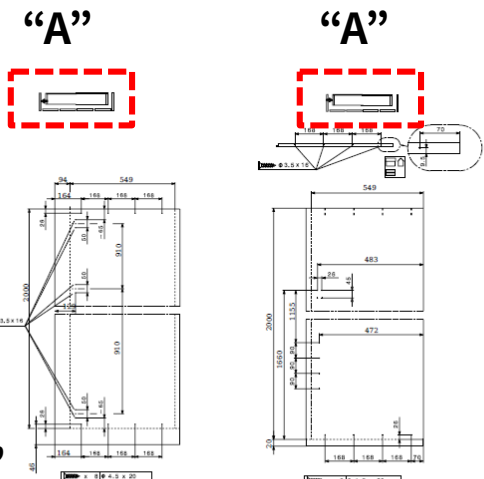
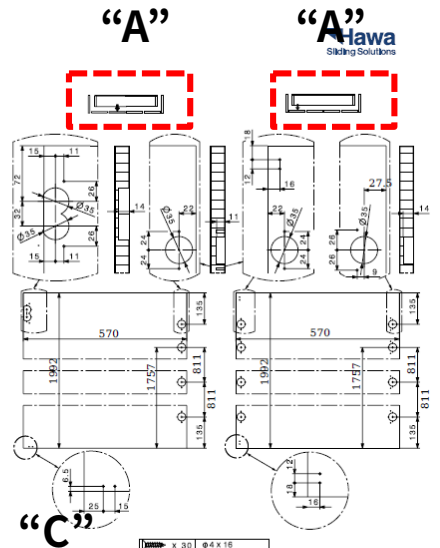
“C”는 트랙를 자르는 사이즈 입니다. 살려야하는 앞 부분이 어디인지 꼭 확인하고 뒷 부분을 자르세요.

Hawa Folding Concepta

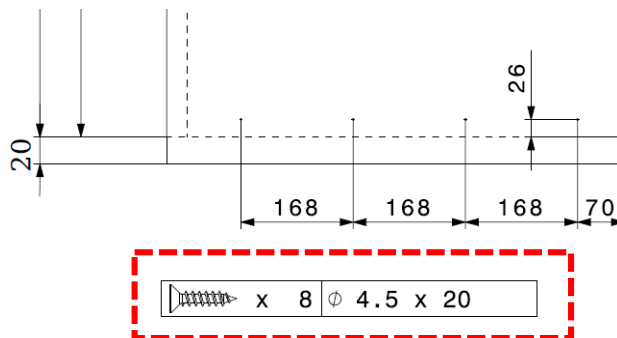
Item no.	Article	Piece	mm
25866	HAWA Folding Concepta 25, left hand mounting, alu plain anodized	1	1851-2600
25869	HAWA Folding Concepta 25, right hand mounting, alu plain anodized	1	1851-2600

Item no.	Article
24222	Reinforcement profile incl. top track connection plate, alu plain anodized, predrilled, 2600mm
24201	Reinforcement profile, alu plain anodized, predrilled, cut to size
24221	Top track connection plate, alu plain anodized, predrilled

	mm
Installation height (E10)	2000
Door height (TH)	1992
Inside width (LMB)	2300
Door width (TB)	570
Door thickness (S)	19
Cabinet depth (KT2)	600
Hardware depth (T2)	549
Slide-in depth (E2)	476
Door handle spacing (M2)	0
O	660
O2	1155
O4	94
O5	20
O6	472
O8	20
O9	483
O10	1757
TA	27.5
P	129
T2 - 40	509
T2 + 66	615
EH - 123	1877
Q5 + 26	46
Q4 + 70	164
EH / 2 + O	1660
Z1	4
Z2	4
Z3	4
Y	910
X	611
Door weight	15.16
1/2 LMB	1150

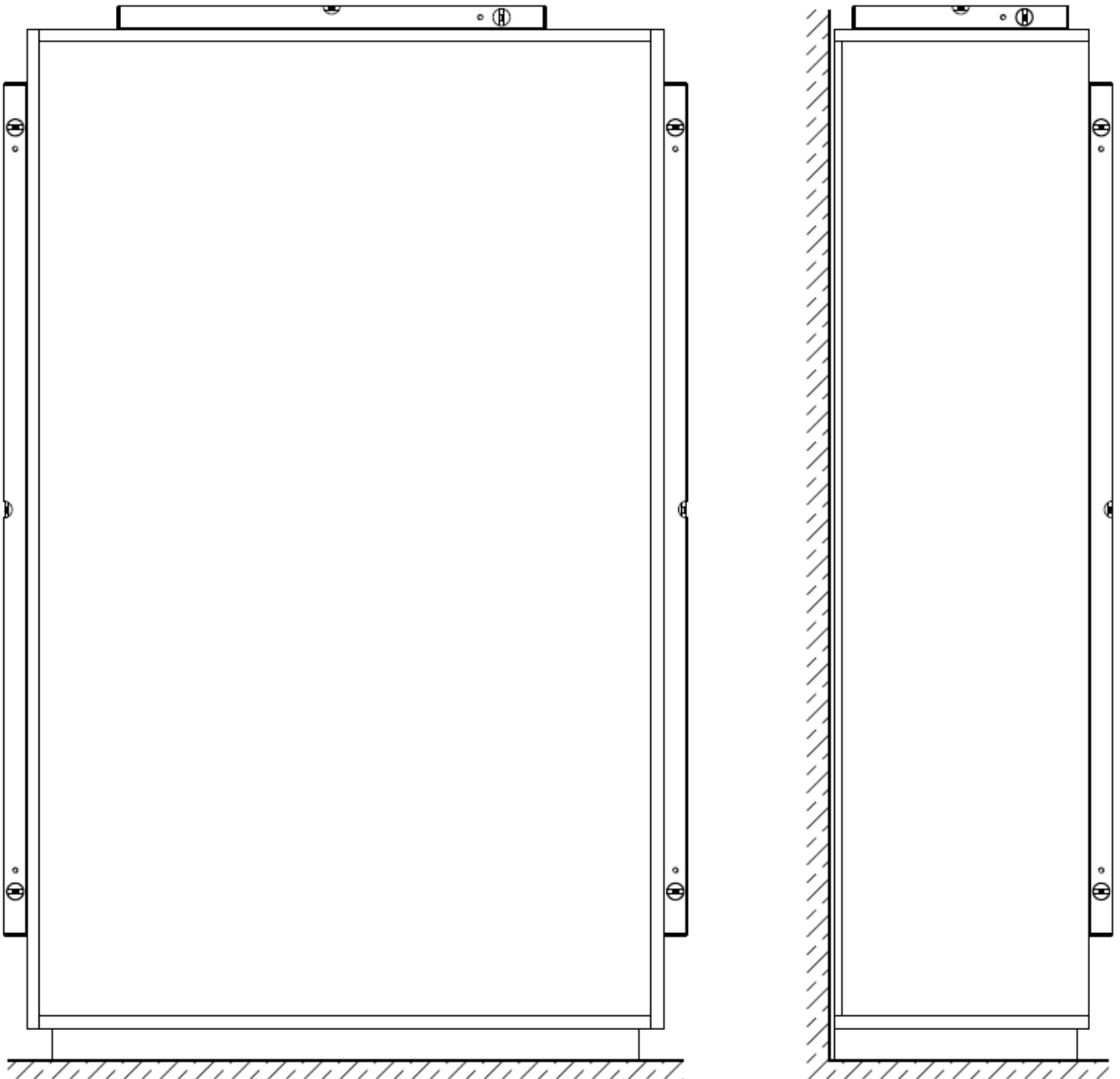


7-1. 도면에서 명시하는 동봉된 나사를 꼭 사용해주세요.



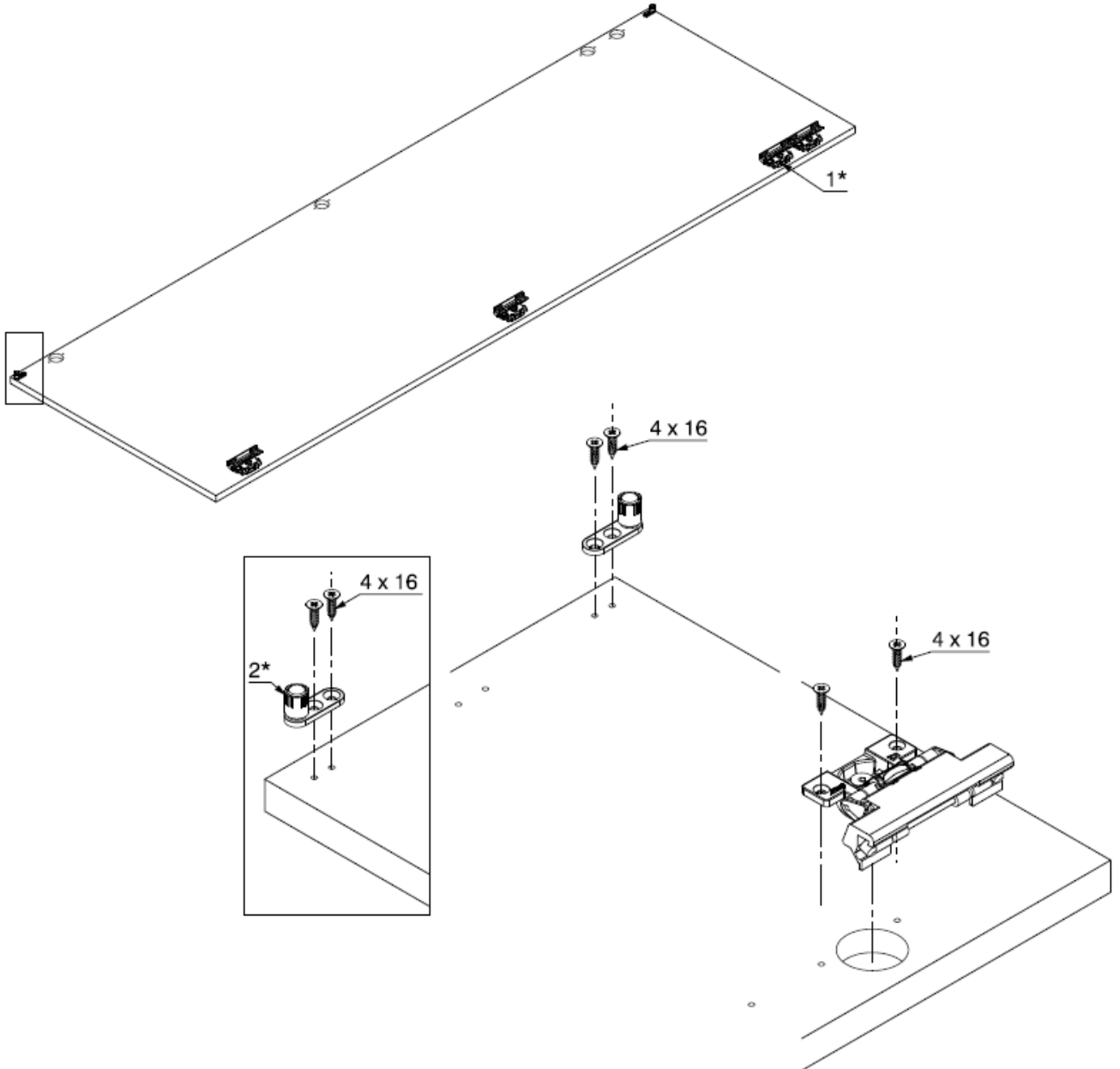
8. 장 수평 맞추기

가구장의 수평을 맞춰 주시고, 꼭 장을 벽에 고정해주세요. 동작이 큰 제품임으로, 장이 앞으로 넘어갈 수 있습니다.



9. 경첩쪽 도어 설치하기

명시되어 있는 나사로 설치해주세요.



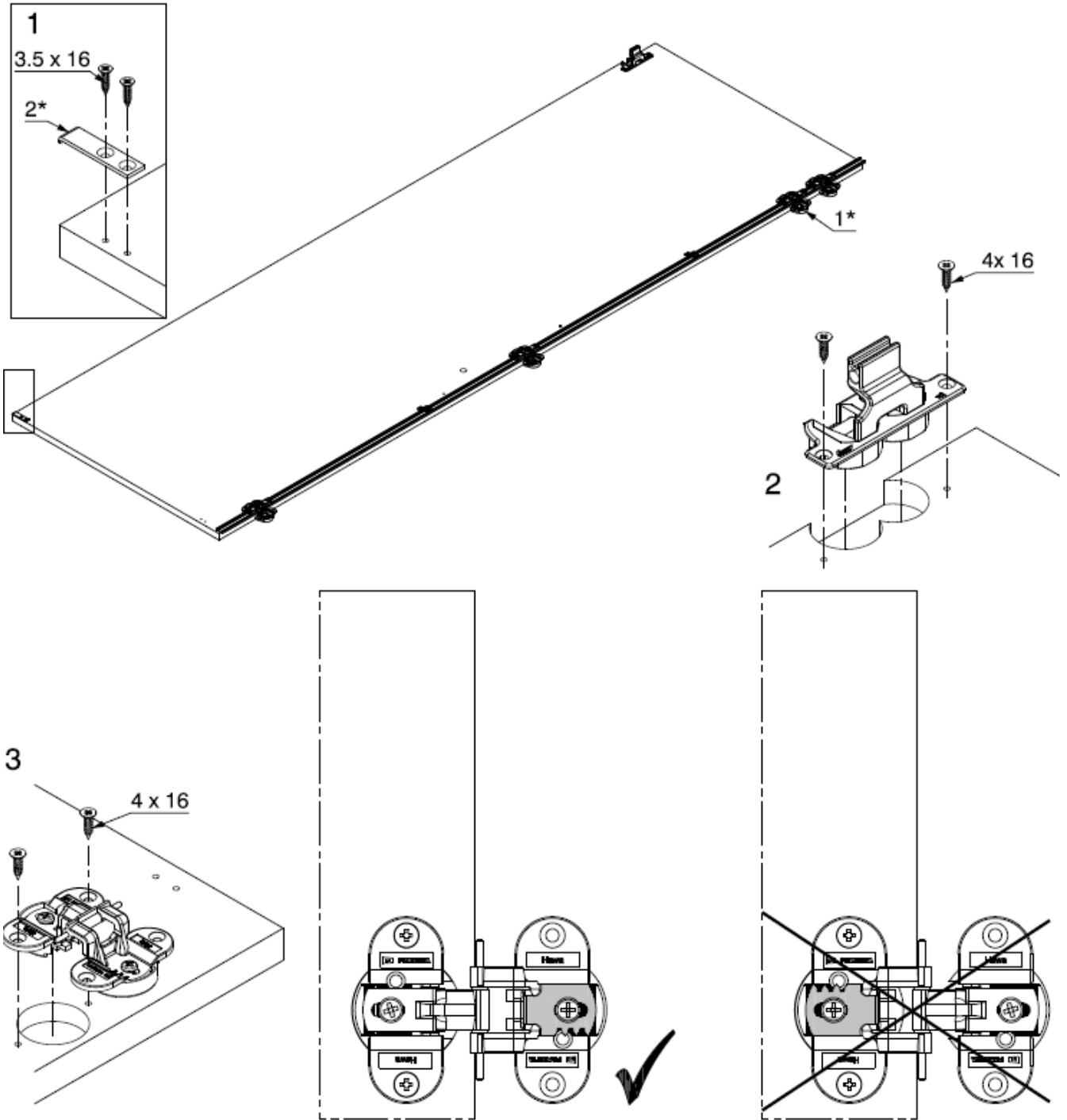
Folding Concepta 설치 자료

3. 하드웨어 설치



10. 경첩 반대 쪽 도어 설치하기

명시되어 있는 나사로 설치해주세요.



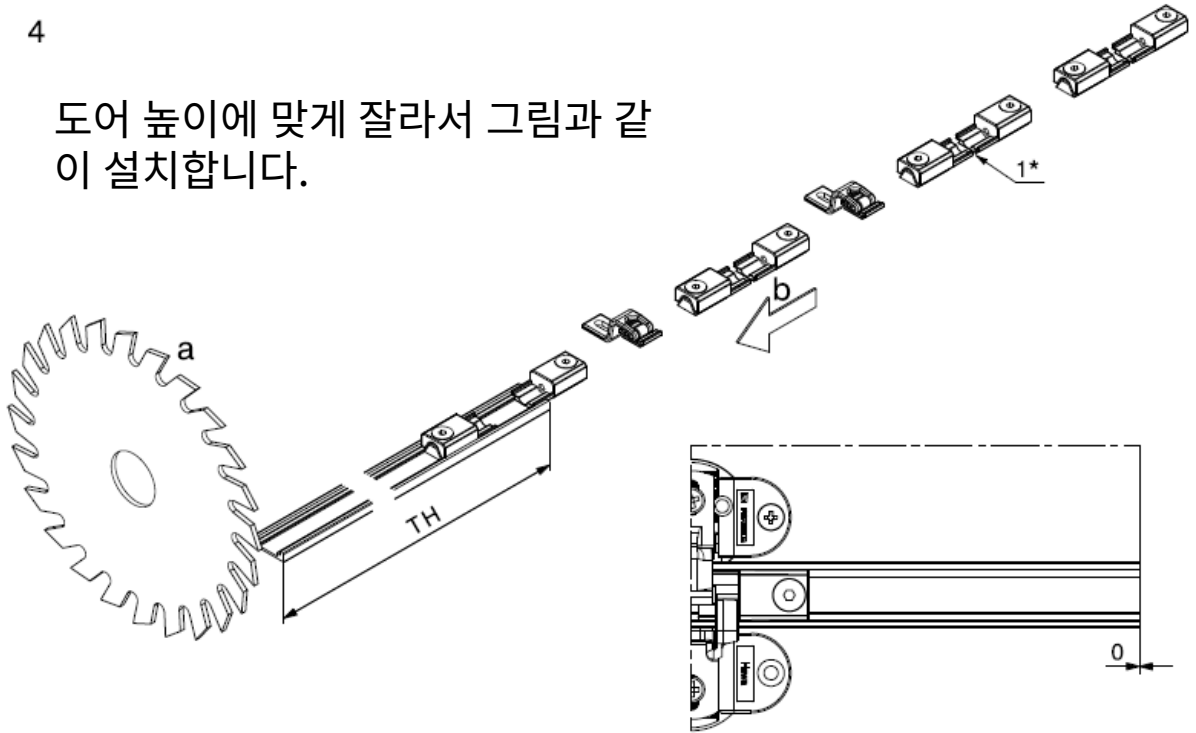
그림과 같은 방향으로 설치해 주세요.
반대 방향으로 설치하면 미세조절이 어려울 수 있습니다.

11. 중간 경첩 설치하기

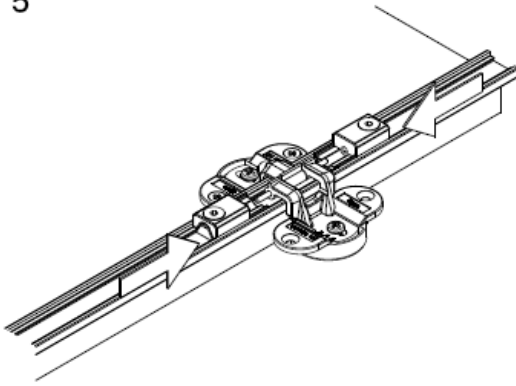
명시되어 있는 나사로 설치해주세요.

4

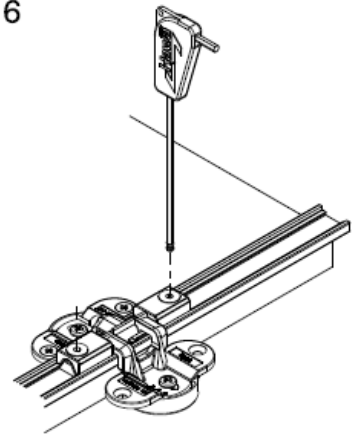
도어 높이에 맞게 잘라서 그림과 같이 설치합니다.



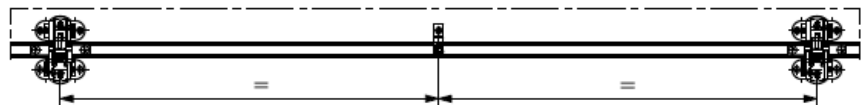
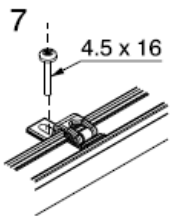
5



6



7

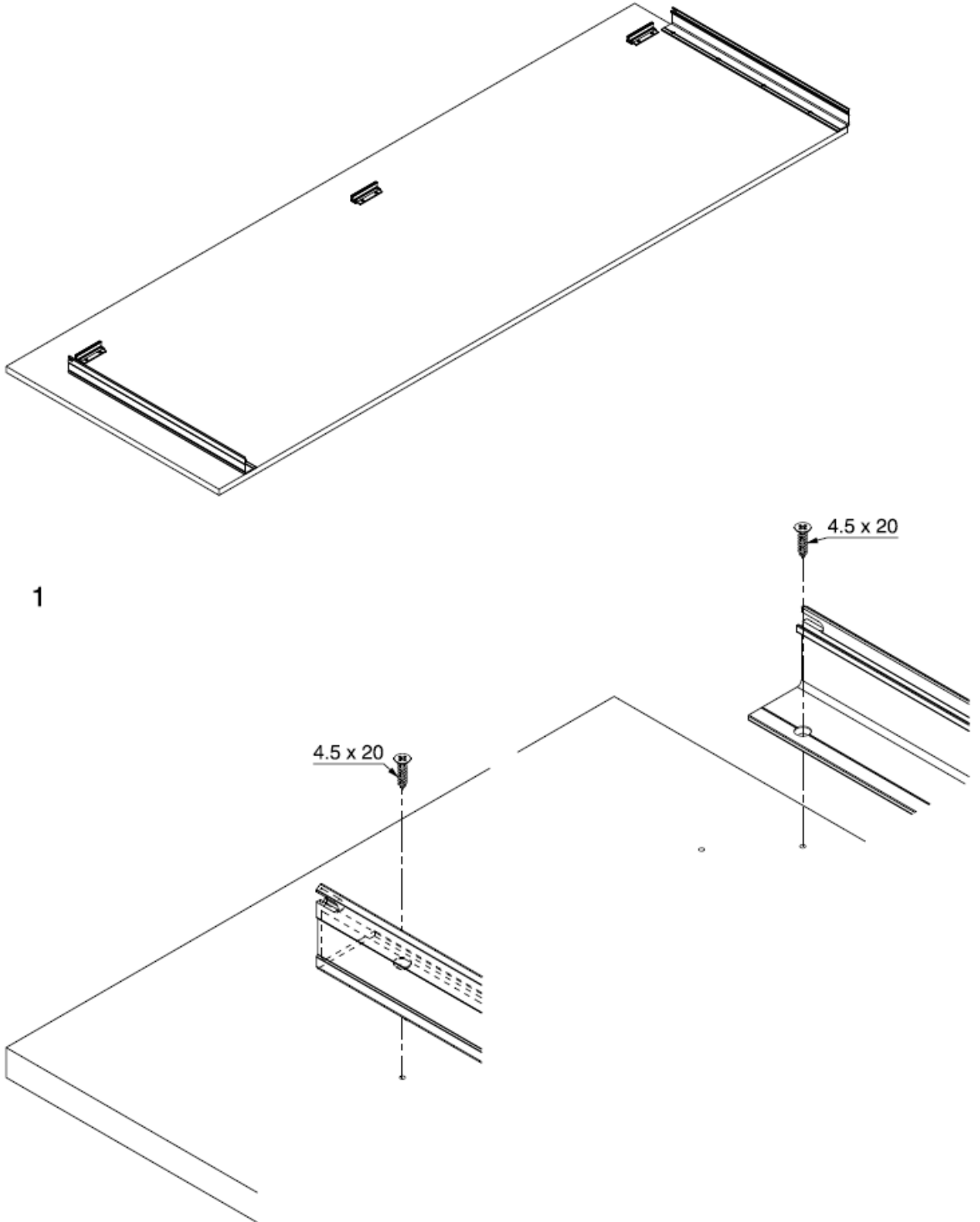


경첩과 경첩 사이에 설치해주세요.



12. 외측판 설치하기

명시되어 있는 나사로 설치해주세요.

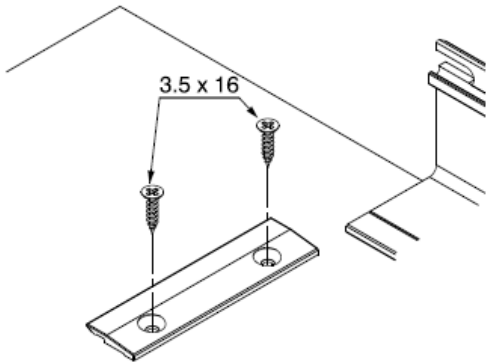




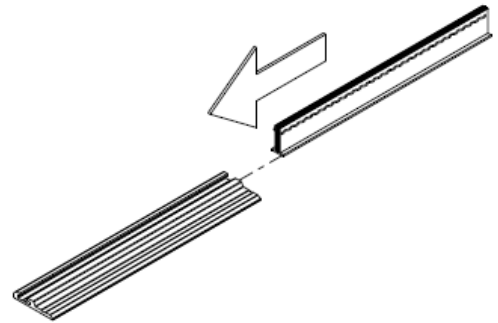
13. 외측판 설치하기

명시되어 있는 나사로 설치해주세요.

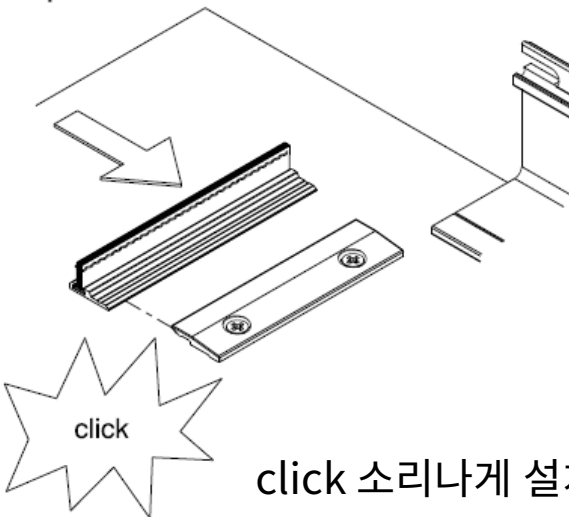
2



3



4



click 소리나게 설치해주세요.

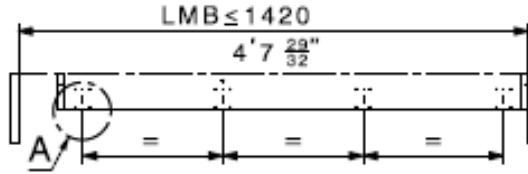
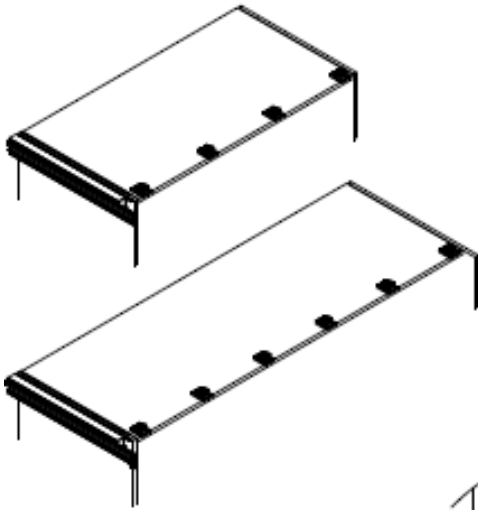
Folding Concepta 설치 자료

3. 하드웨어 설치

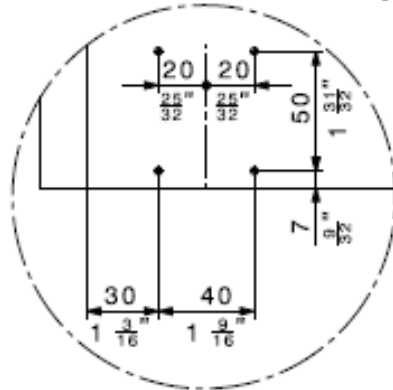


14. 상판, 내측판 하드웨어 설치

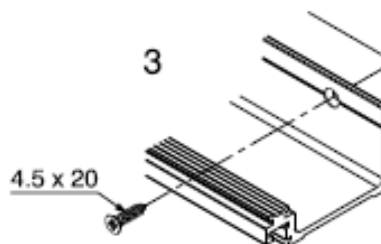
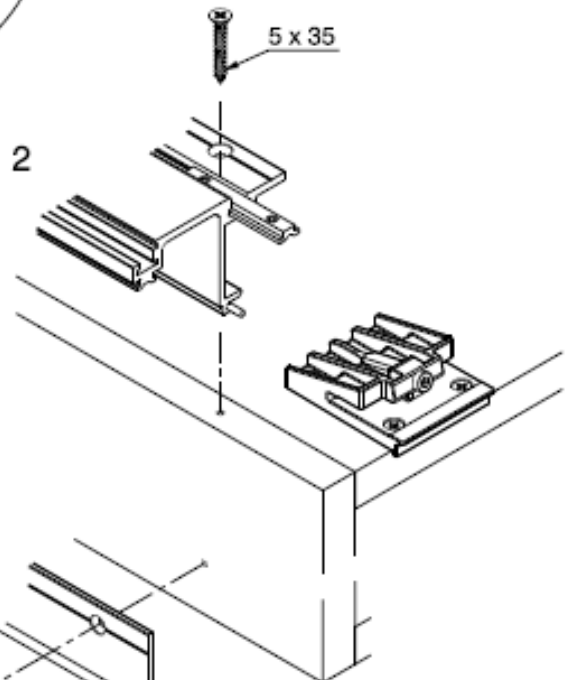
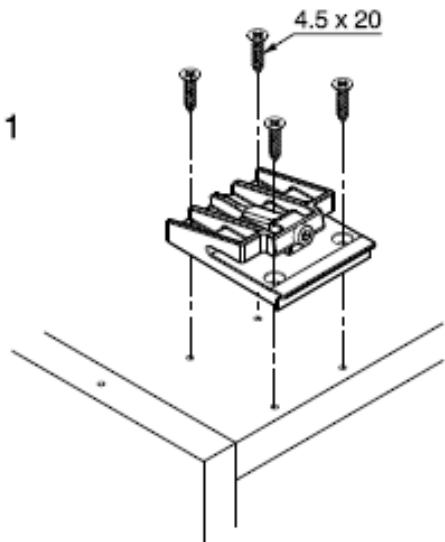
명시되어 있는 나사로 설치해주세요



상판을 등분하여, 상부브라켓을 설치 합니다.



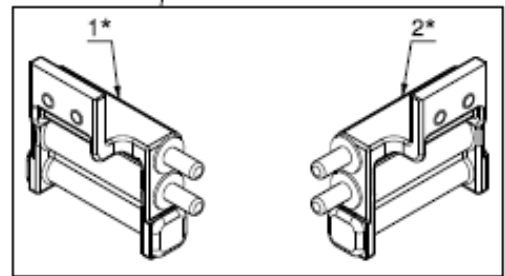
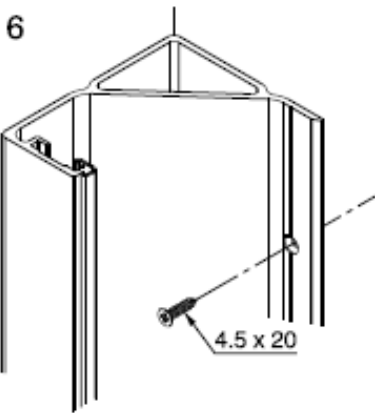
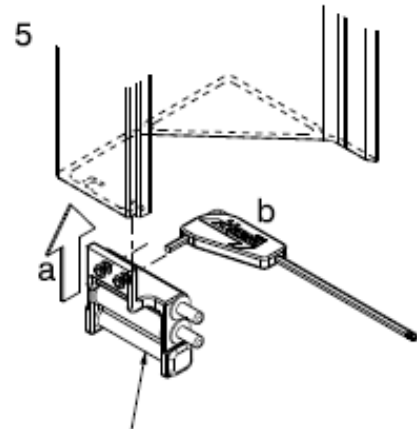
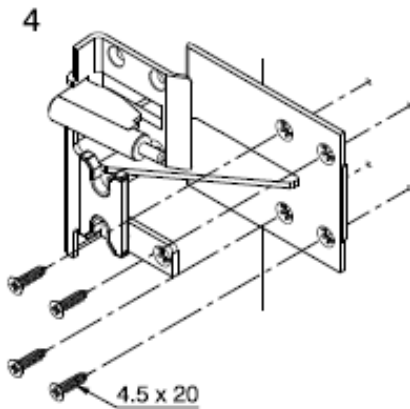
명시되어 있는 스크류를 사용하지 않으면 철물이 쳐질 수 있습니다.



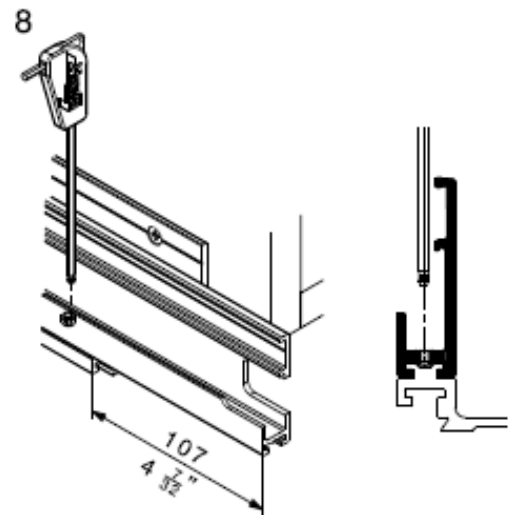
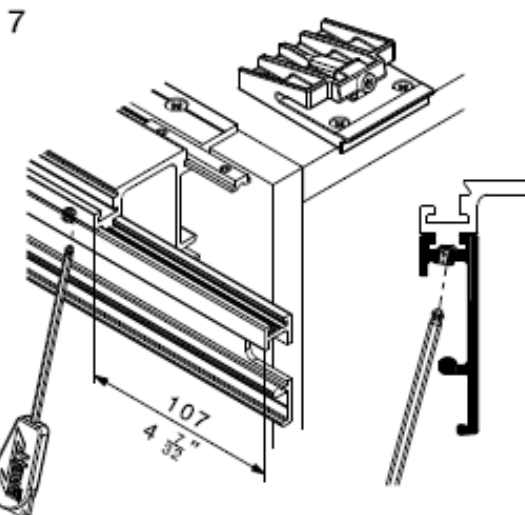


15. 좌측 내측판 고정 하드웨어 설치

명시되어 있는 나사로 설치해주세요.
순서에 맞추어 설치해주세요.



설치방향에 맞추어 스무브를 설치해서 결합합니다.

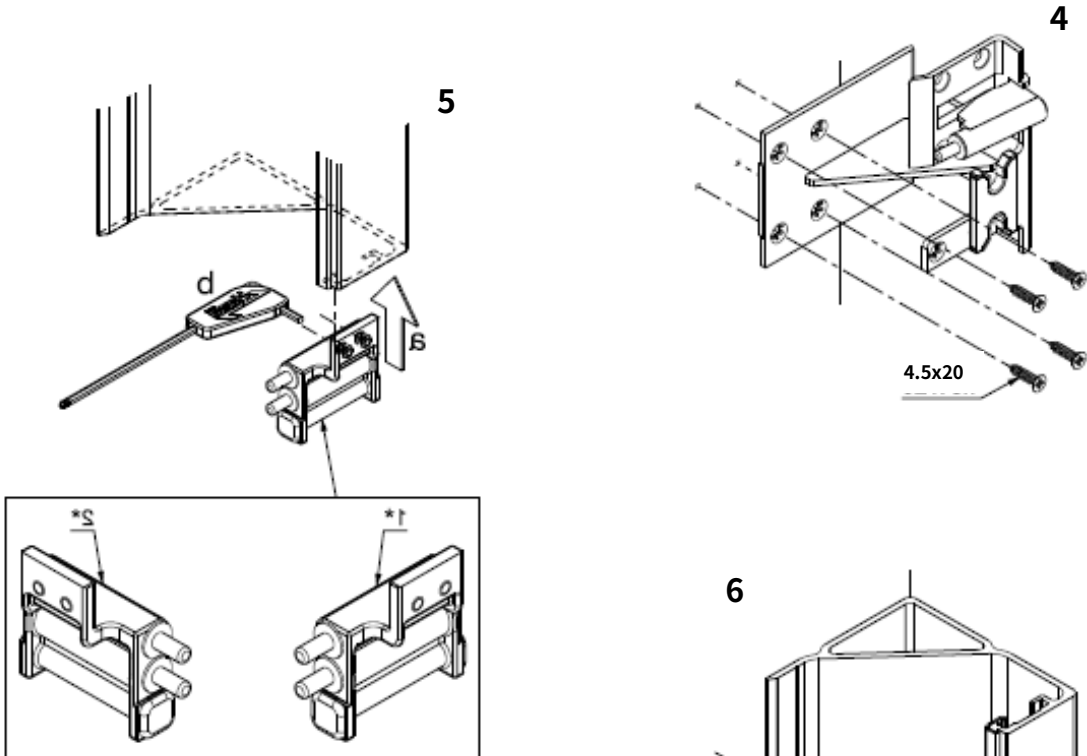


볼트를 덜 조이면, 작동하는 호차가 걸릴 수 있습니다.

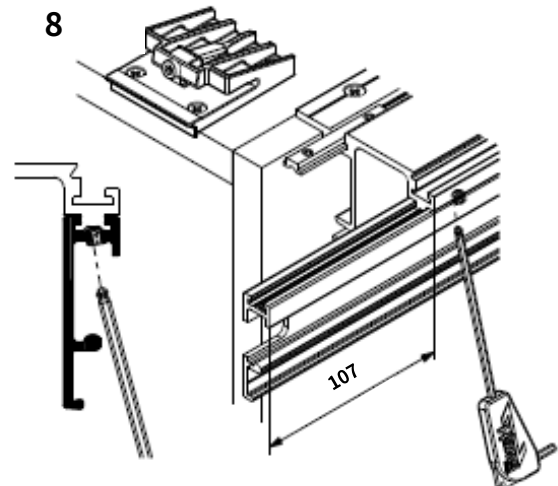
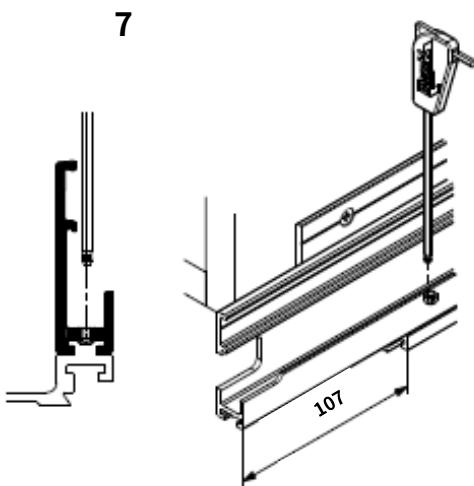
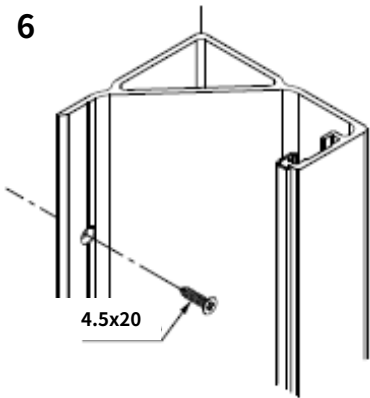


15. 우측 내측판 고정 하드웨어 설치

명시되어 있는 나사로 설치해주세요.
순서에 맞추어 설치해주세요.



설치방향에 맞추어 스무브를 설치해서 결합합니다.

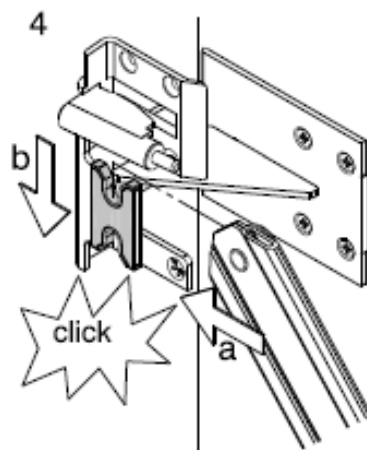
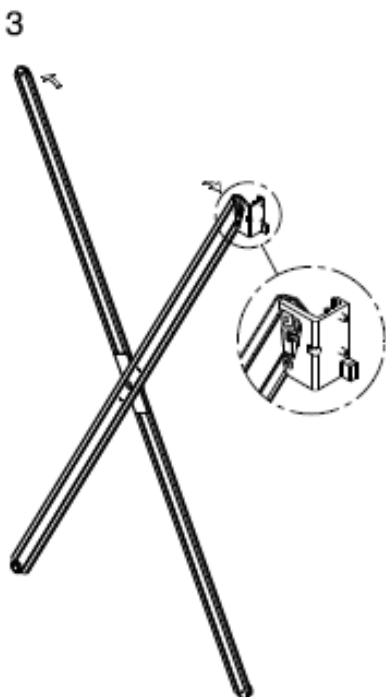
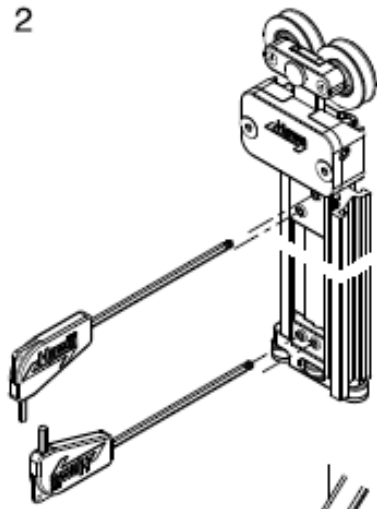
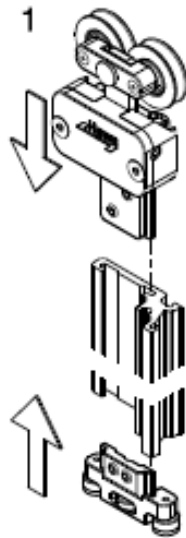


볼트를 덜 쪼이면, 작동하는 호차가 걸릴 수 있습니다.

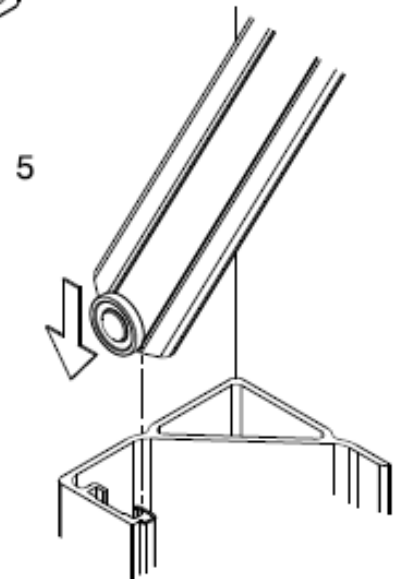


16. 좌측 내측판 작동 하드웨어 설치

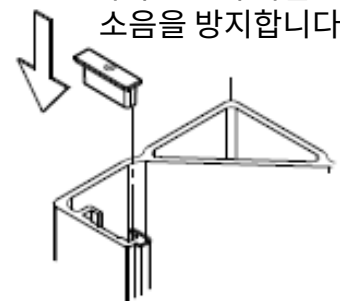
명시되어 있는 나사로 설치해주세요.
순서에 맞추어 설치해주세요.



H 모양의 플라스틱 커버가 파손되지 않게 주의 하세요.



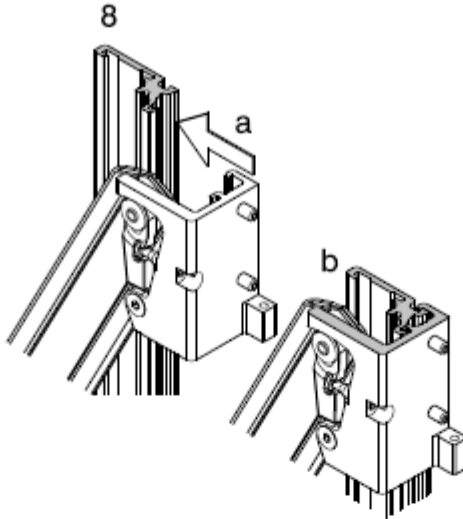
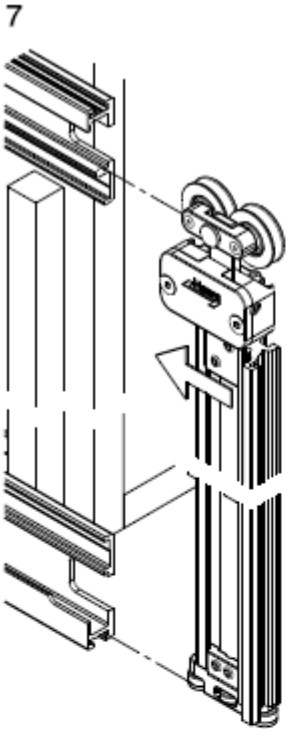
6 커버캡은 쇠 마찰로 인한 소음을 방지합니다.



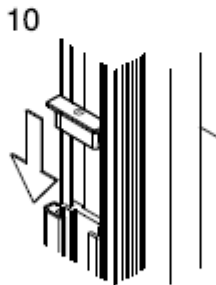
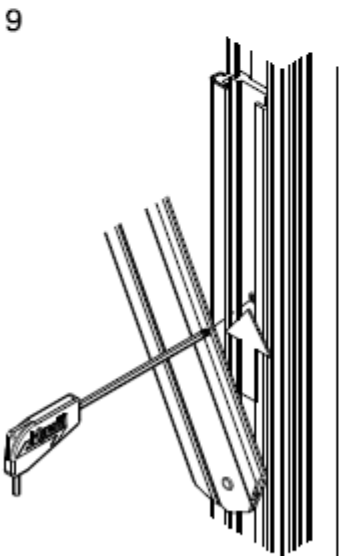
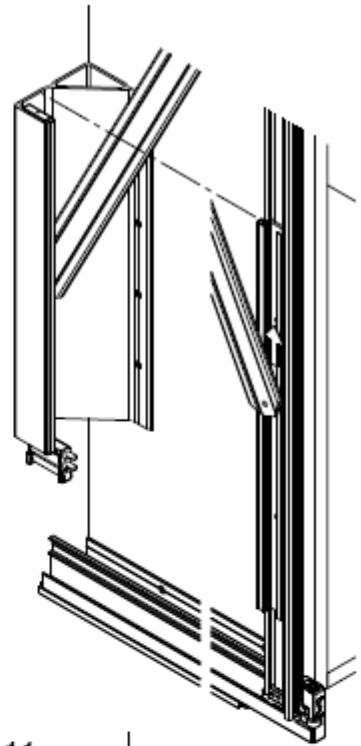


17. 좌측 내측판 작동 하드웨어 설치

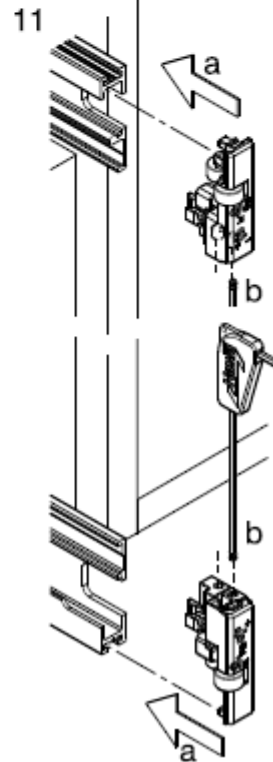
명시되어 있는 나사로 설치해주세요.
순서에 맞추어 설치해주세요.



8번 작업은 임시로 조여주세요.



커버캡은 쇠 마찰로 인한
소음을 방지합니다.

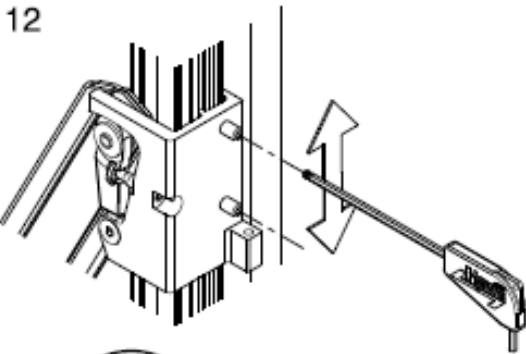


스토퍼는
뒤쪽
볼트만
조여주세요.

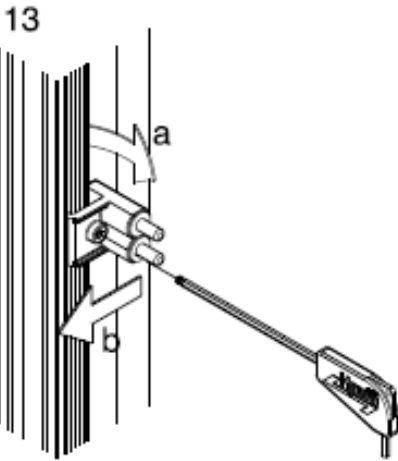
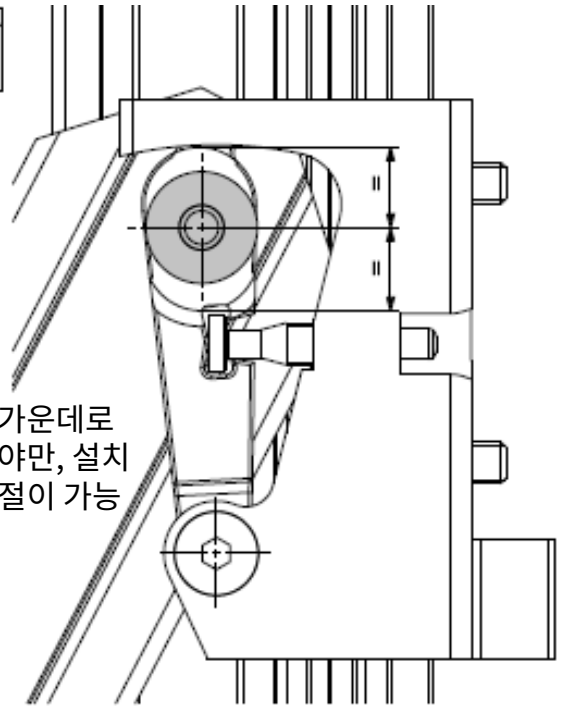


18. 좌측 내측판 작동 하드웨어 설치

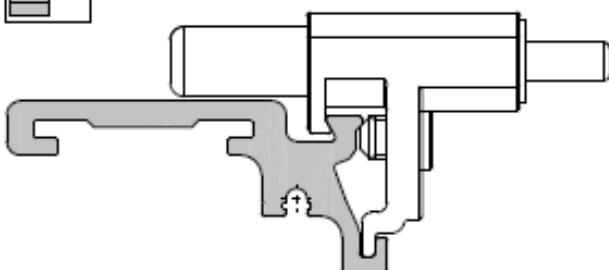
순서에 맞추어 설치해주세요.



동그란 부분이 가운데로 와서 설치 되어야만, 설치 완료 후 미세조절이 가능합니다.



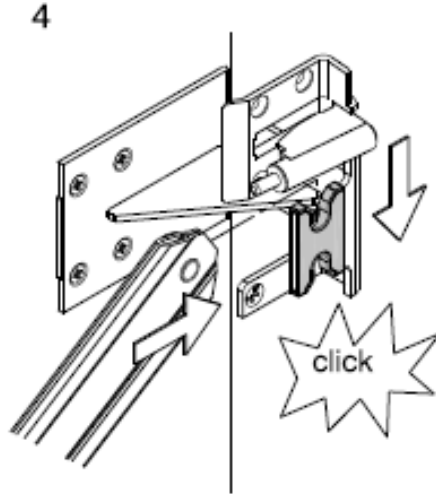
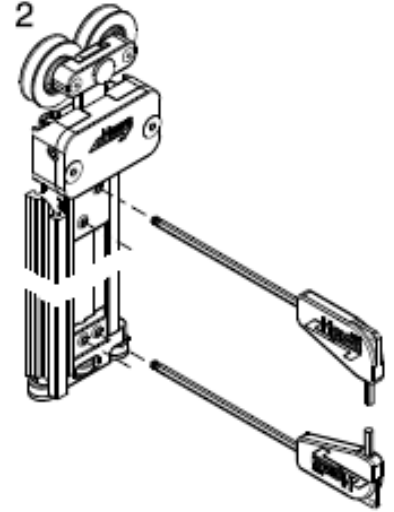
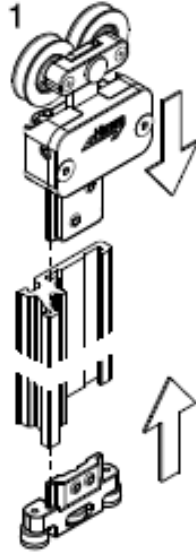
스무브를 대략 가운데에 설치합니다.



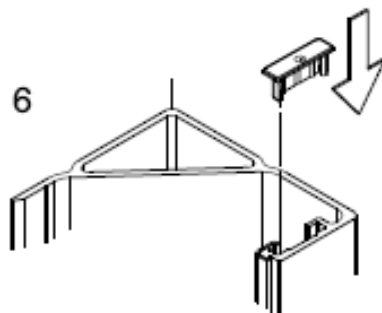
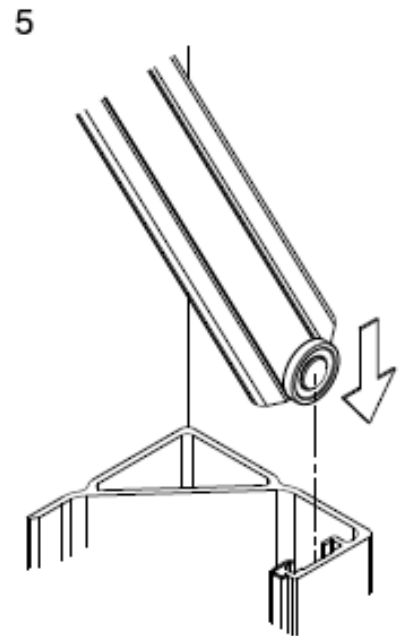
19. 우측 내측판 작동 하드웨어 설치



명시되어 있는 나사로 설치해주세요.
순서에 맞추어 설치해주세요.



H 모양의 플라스틱 커버가 파손되지 않게 주의 하세요.

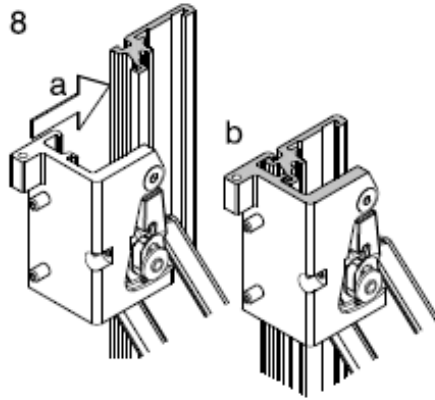
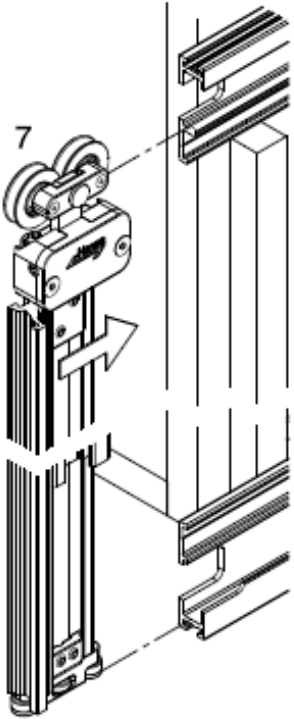


커버캡은 쇠 마찰로 인한 소음을 방지합니다.

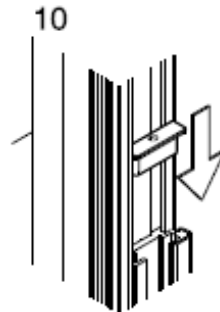
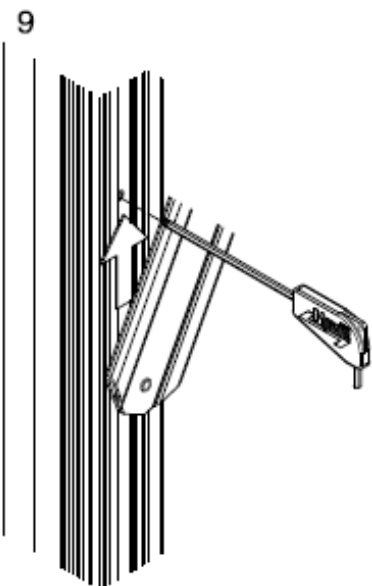
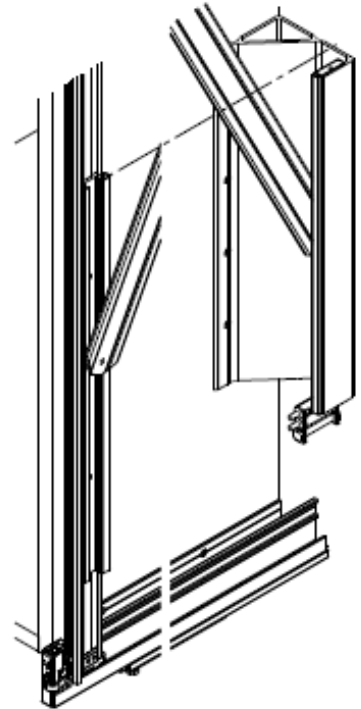
20. 우측 내측판 작동 하드웨어 설치



명시되어 있는 나사로 설치해주세요.
순서에 맞추어 설치해주세요.

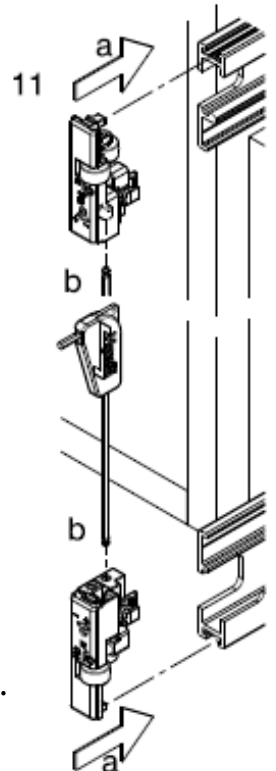


8번 작업은 임시로 조여주세요.



커버캡은 쇠 마찰로 인한
소음을 방지합니다.

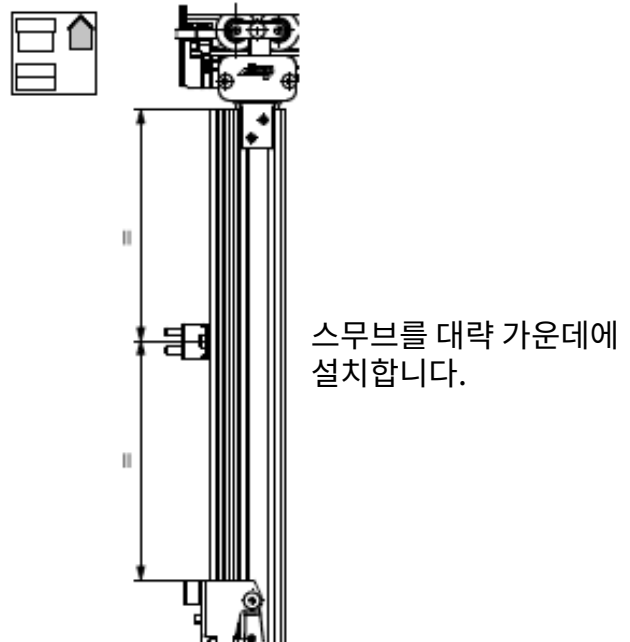
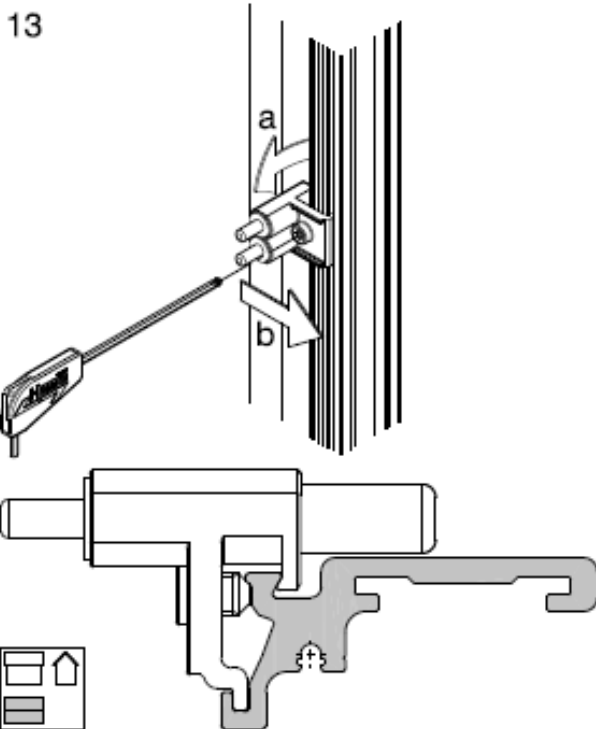
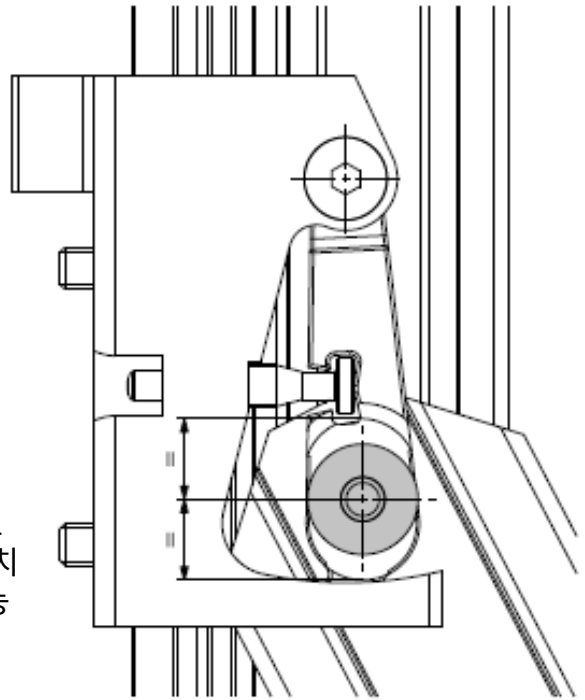
스토퍼는 뒤쪽
볼트만 조여주세요.



21. 내측판 작동 하드웨어 설치

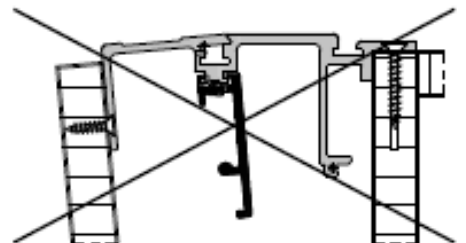
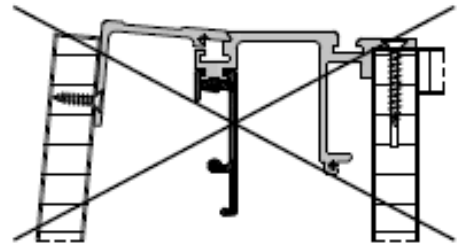
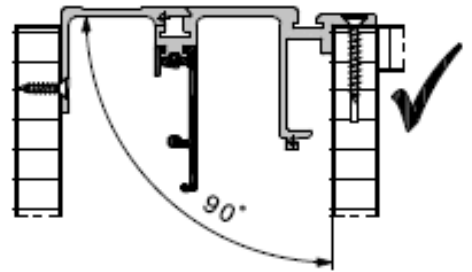
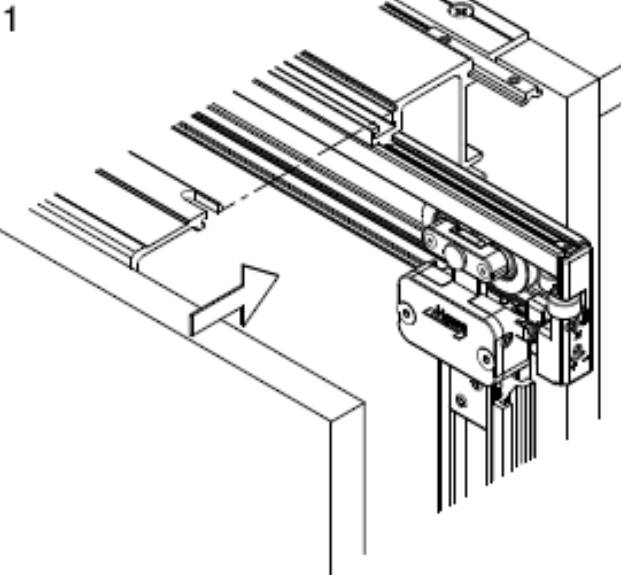


순서에 맞추어 설치해주세요.



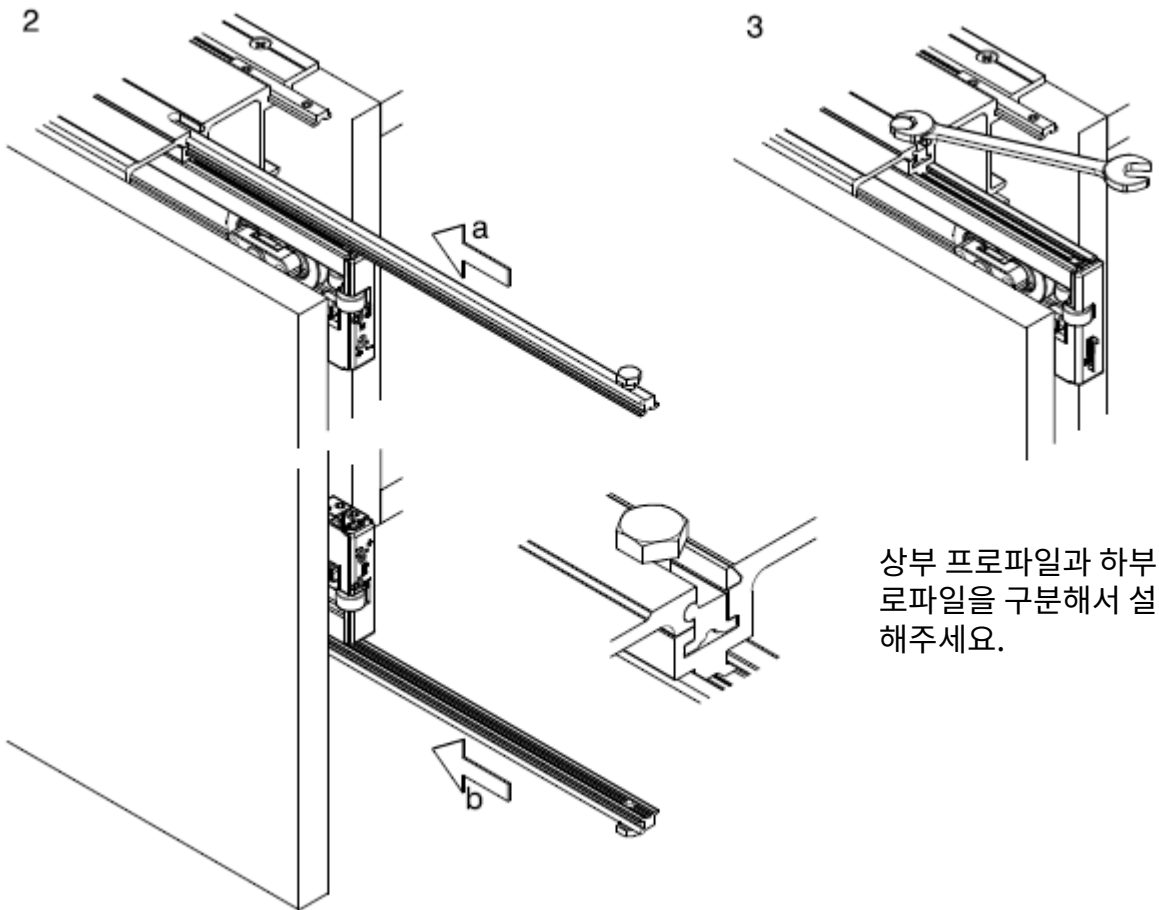
22. 내측판 외측판 결합

순서에 맞추어 설치해주세요.



23. 내측판 외측판 결합

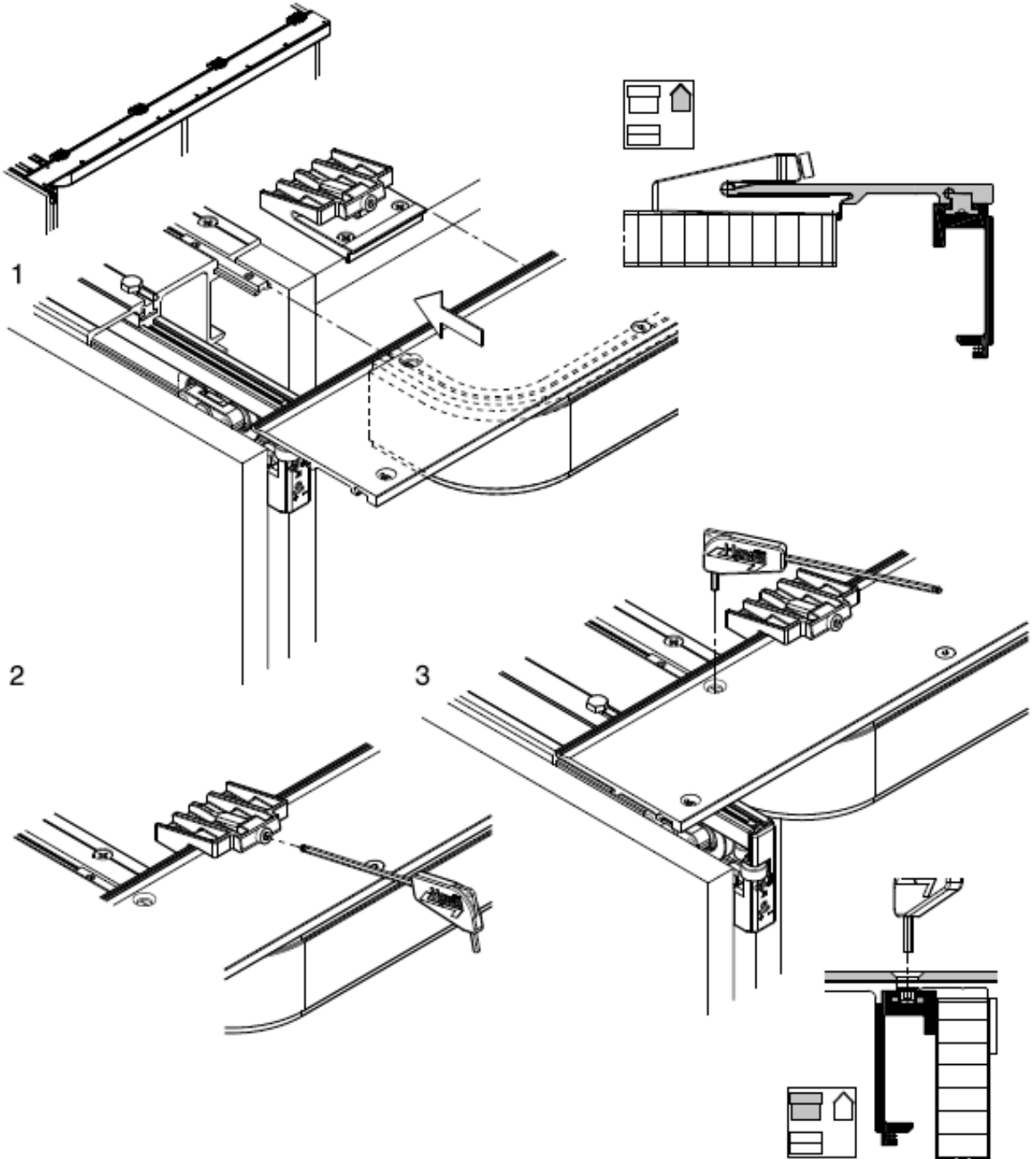
순서에 맞추어 설치해주세요.



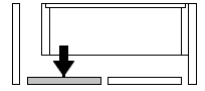
상부 프로파일과 하부 프로파일을 구분해서 설치해주세요.

24. 상판 트랙 결합

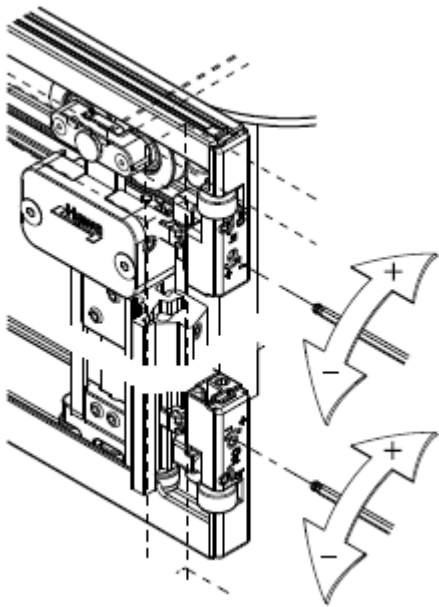
순서에 맞추어 설치해주세요.



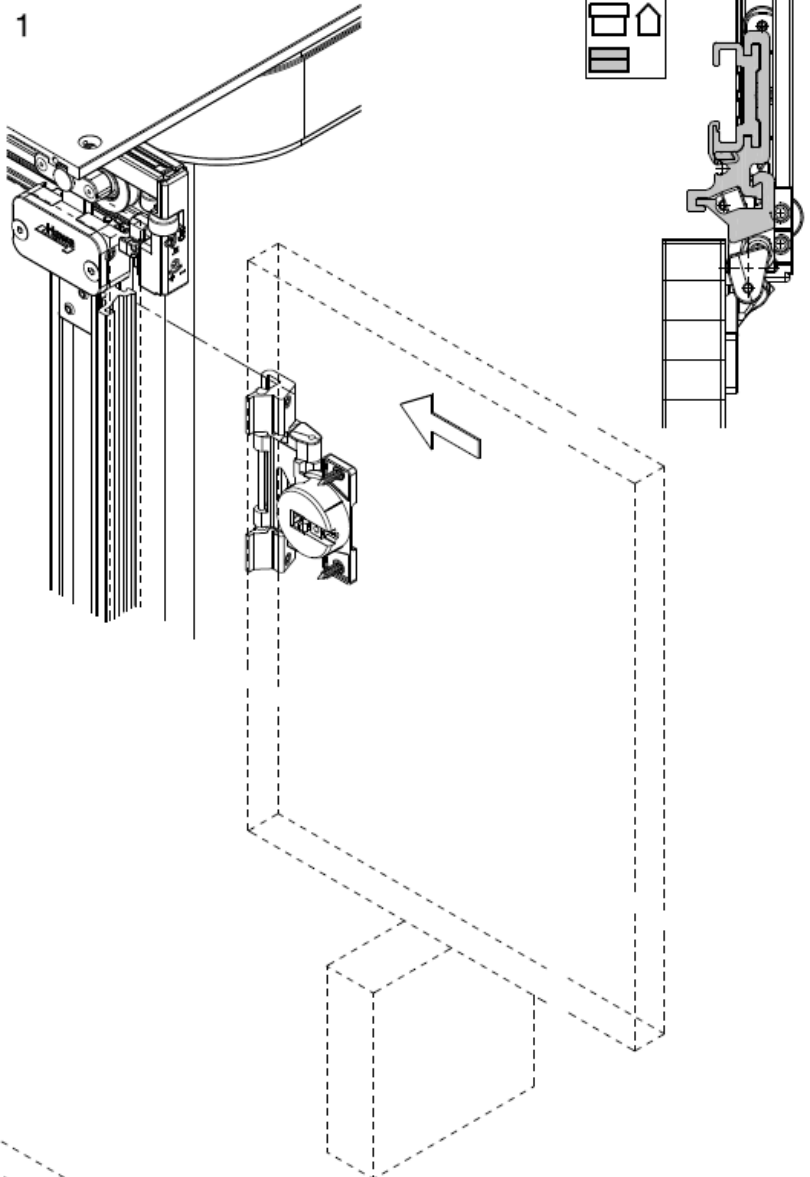
25. 경첩 쪽 도어 설치



순서에 맞추어 설치해주세요.



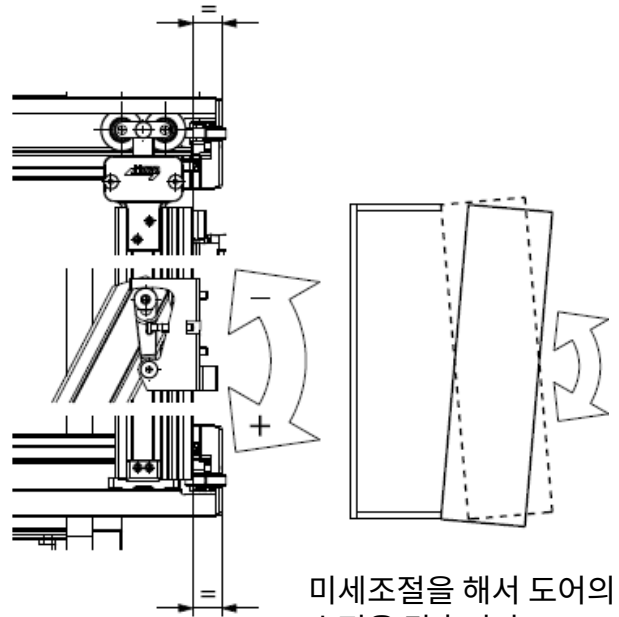
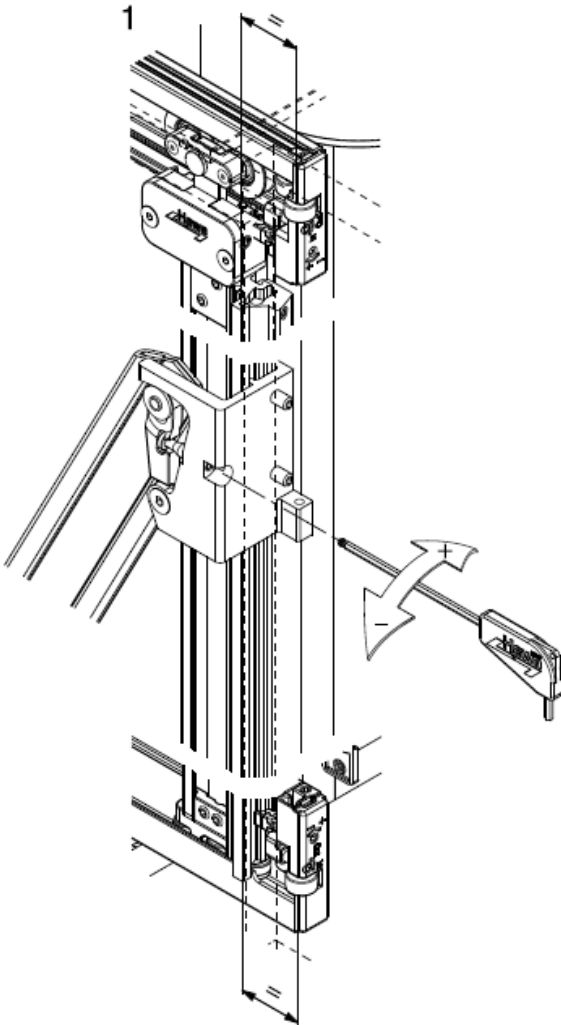
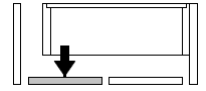
호차 부분을 당긴 후 그림과 같이 스톱퍼를 + 방향으로 돌려 뒤로 밀리지 않게 고정해줍니다. (강하게 밀면 밀릴 수 있습니다.)



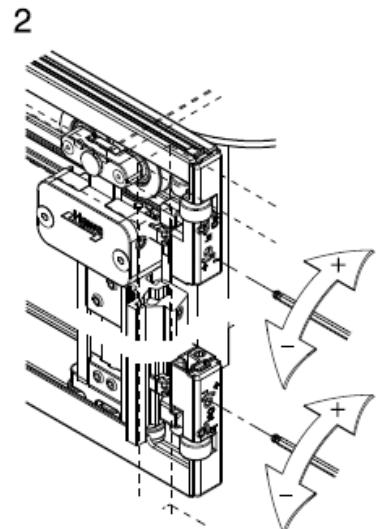
문을 설치할 때 보조목을 받쳐놓고 작업해 주세요.

26. 경첩 쪽 도어 미세조정

순서에 맞추어 설치해주세요.

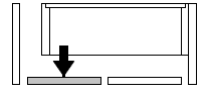


미세조절을 해서 도어의 수평을 맞춥니다.

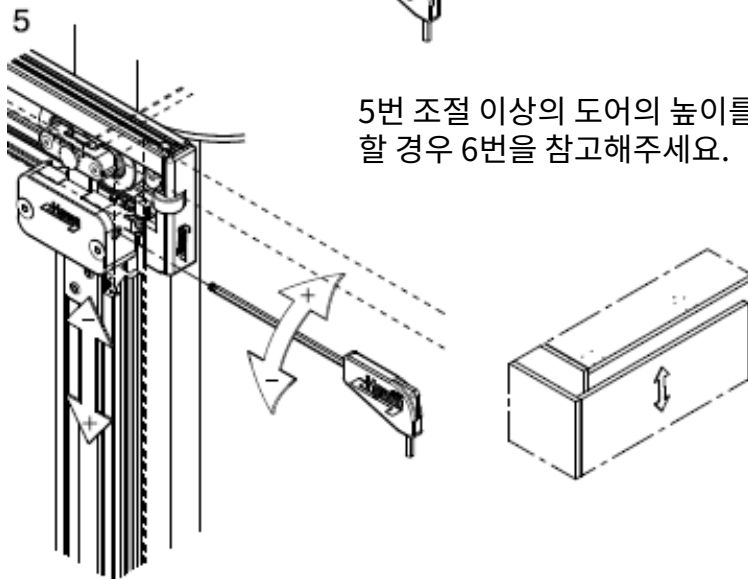
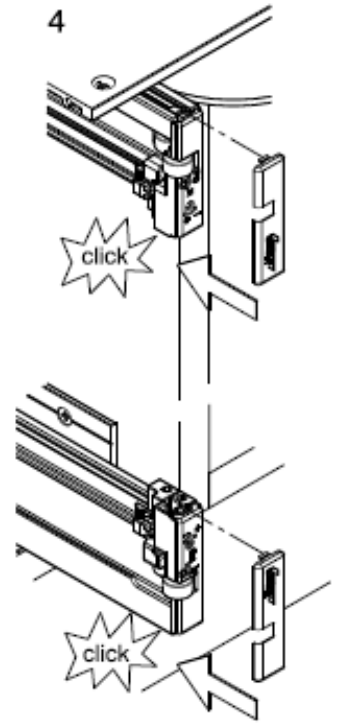
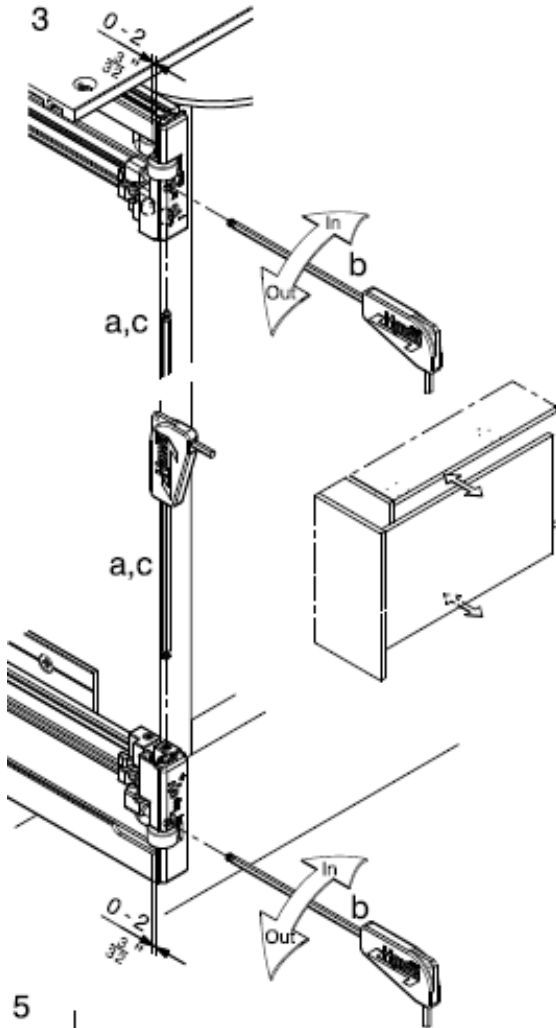


조정 완료 후 조였던 스톱퍼를 “-” 방향으로 풀어주세요.

27. 경첩 쪽 도어 미세조정

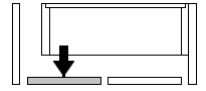


순서에 맞추어 설치해주세요.

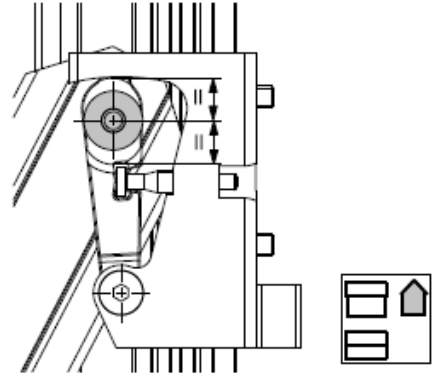
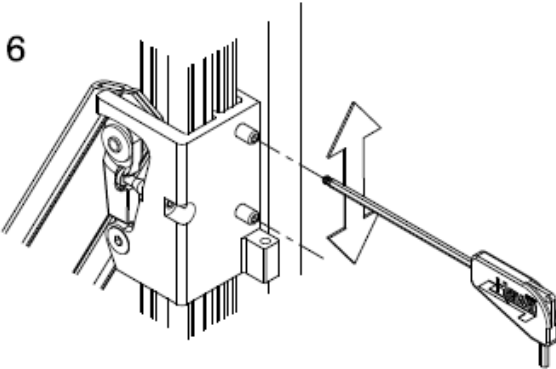


5번 조절 이상의 도어의 높이를 조절해야 할 경우 6번을 참고해주세요.

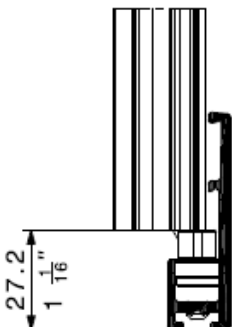
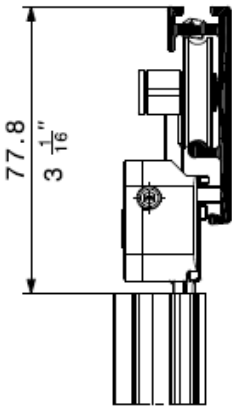
28. 경첩 쪽 도어 미세조정



순서에 맞추어 설치해주세요.



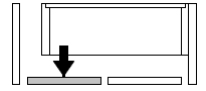
5번 조절 이상의 도어의 높이를 조절해야 할 경우 6번을 참고해주세요.



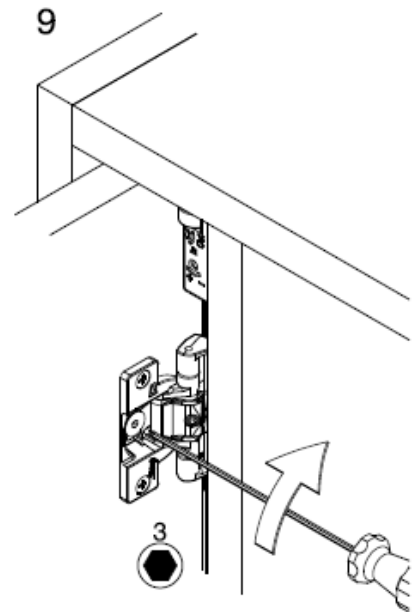
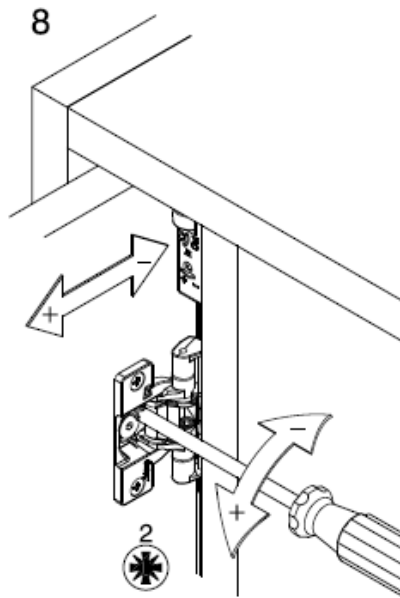
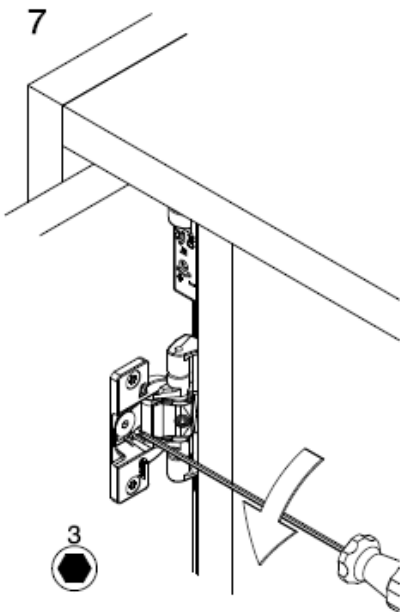
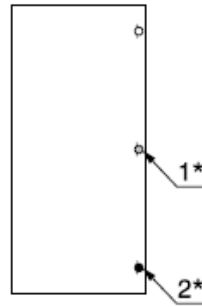
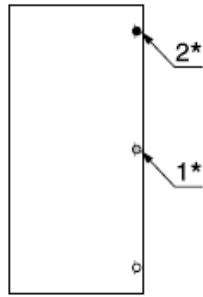
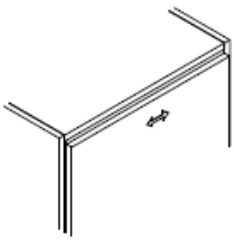
하부호차는 항상 떠 있어야 합니다.



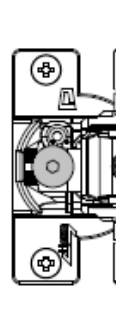
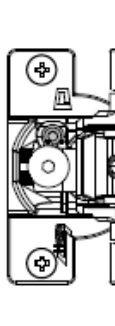
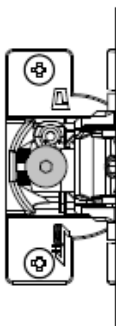
29. 경첩 쪽 도어 미세조정



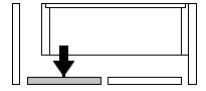
순서에 맞추어 설치해주세요.



육각을 풀고, +자 드라이버를 이용해서 미세조정 합니다. (전동드릴 사용하면 하드웨어 파손됩니다.)



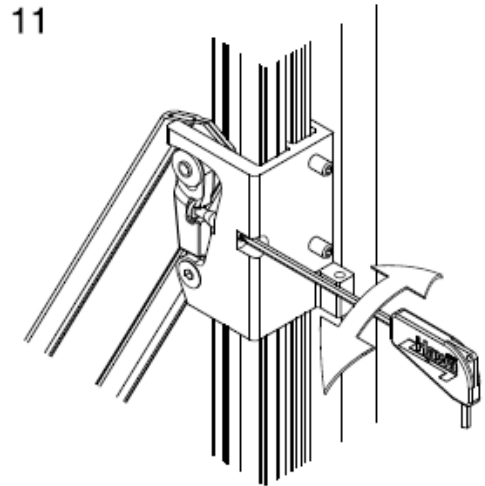
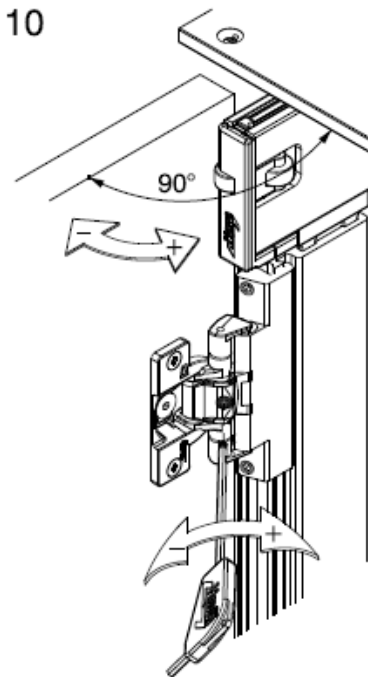
30. 경첩 쪽 도어 미세조정



순서에 맞추어 설치해주세요.



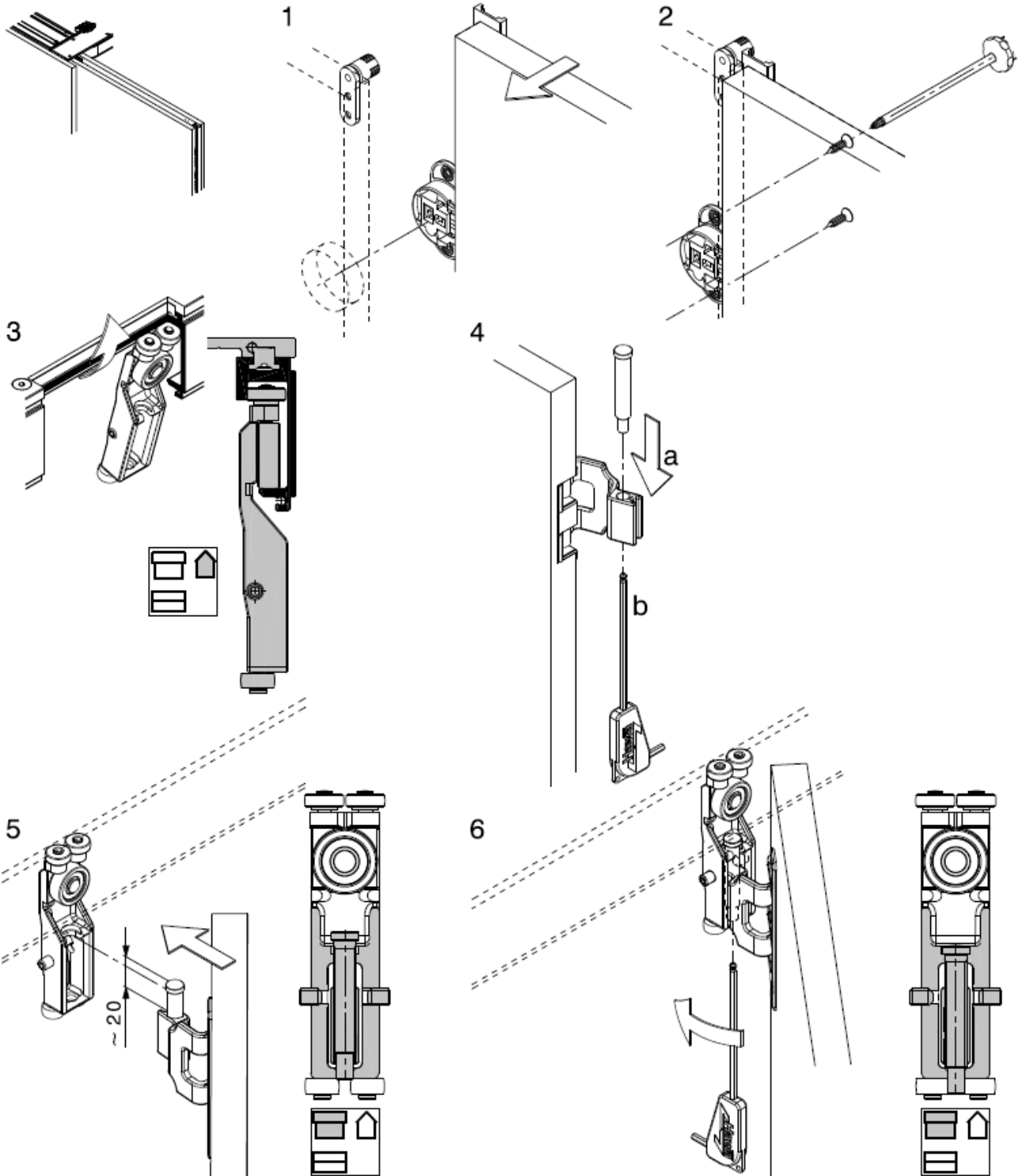
그림과 같이 도어가 닫히지 않으면, 11번 미세조절을 이용하여 조절하세요.



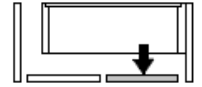
31. 경첩 반대 쪽 도어 설치



순서에 맞추어 설치해주세요.

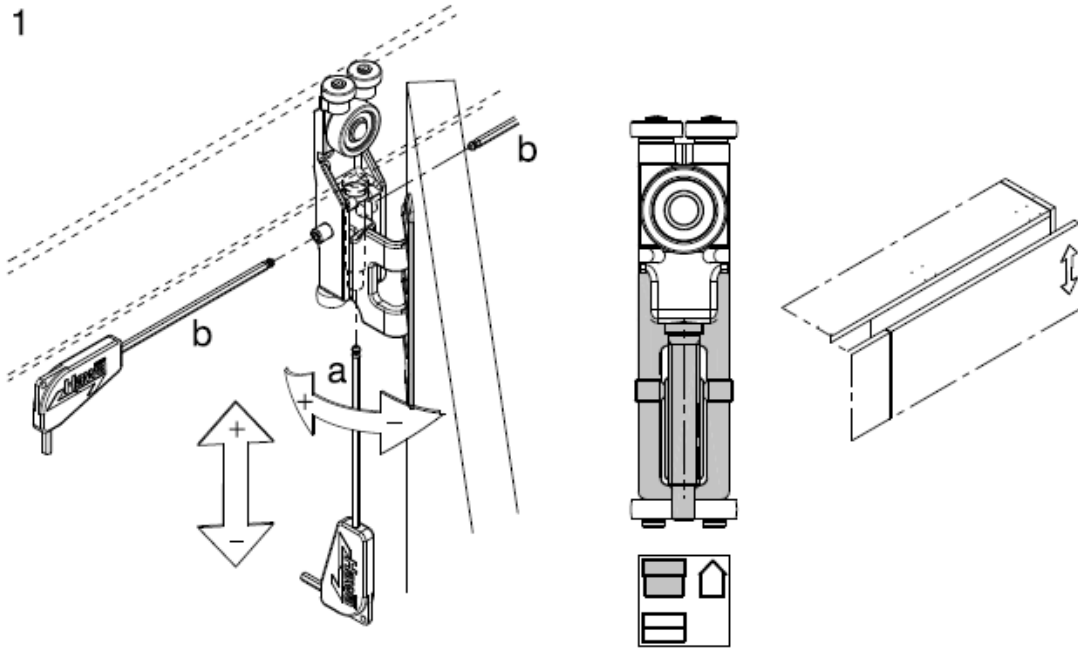


33. 경첩 반대 쪽 도어 미세조정

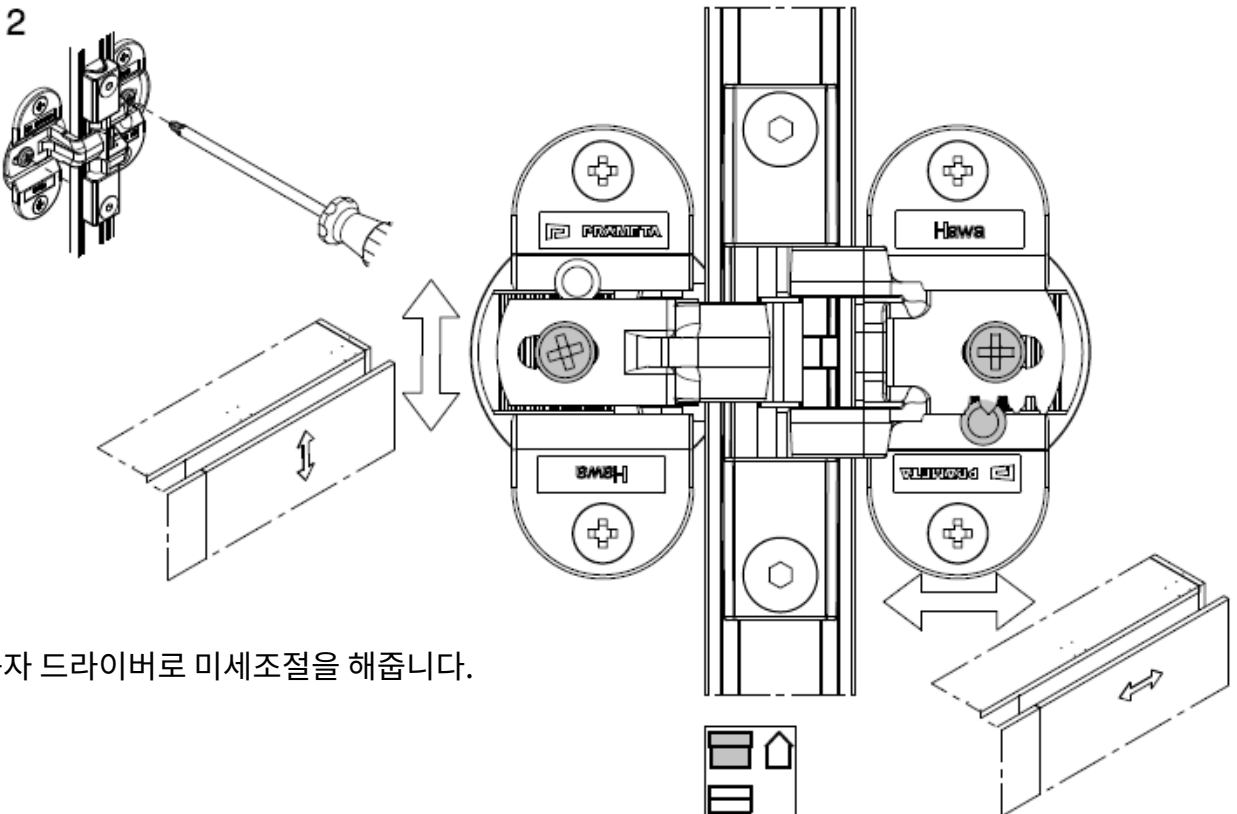


순서에 맞추어 설치해주세요.

1



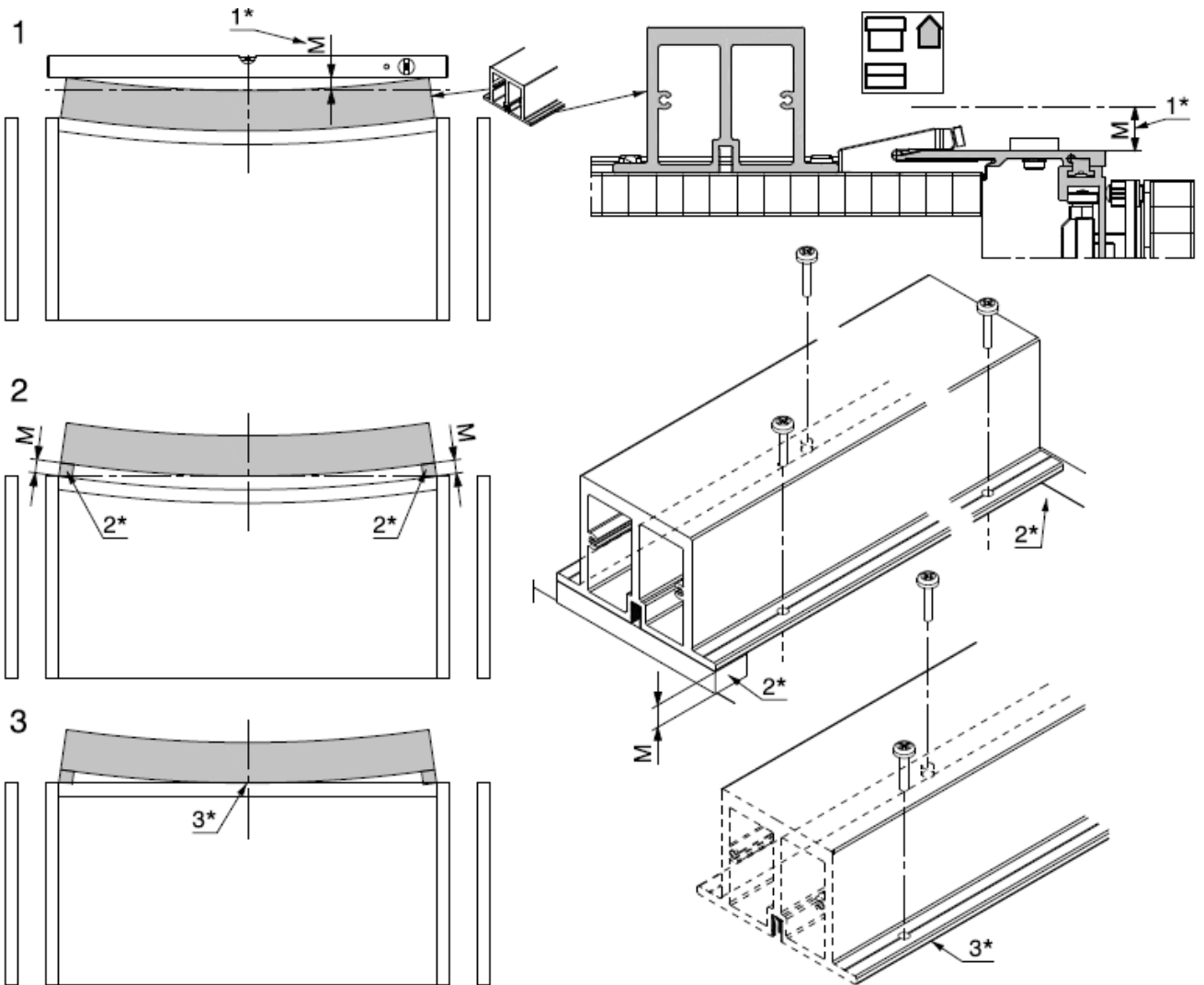
2



+자 드라이버로 미세조절을 해줍니다.

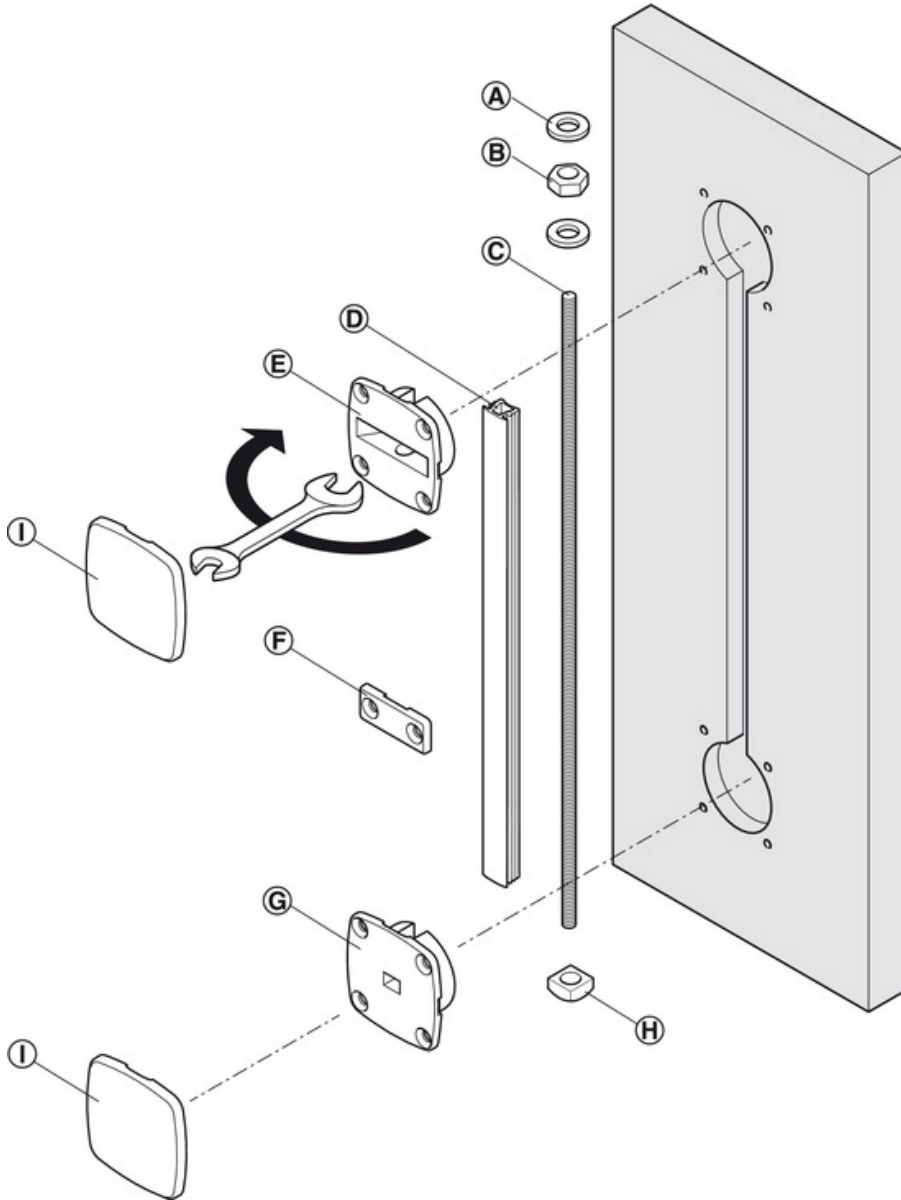
34. 장 휨 방지 철물

장의 폭이 넓으면 아래 그림과 같이 가운데가 쳐지는 현상이 발생할 수 있습니다. 상부에 휨 방지 철물을 필수로 설치해 주세요.



35. 도어 힌 방지 철물

도어의 높이가 1,900mm가 넘어가면 힌 방지 철물을 사용 해야
도어의 변형을 잡을 수 있습니다. 1도어에 2개를 사용하는 걸 추천
드립니다.



2019. 11. 15 Ryu, changhwa